



apafac
associació
de pares de fills
amb autisme de catalunya

a

Memòria 2017

a

Índex

Índex.....	2
Presentació.....	4
Orígens i objectiu.....	6
Missió i serveis.....	8
Serveis residencials.....	9
Suport i assessorament familiar.....	9
Servei d'acompanyament familiar.....	10
Activitats esportives.....	10
Àrees del programa.....	11
Àrea funcional.....	11
Àrea cognitiva.....	11
Àrea motora.....	12
Àrea emocional.....	12
Àrea de participació comunitària.....	12
Atenció i cura de la salut.....	14
L'equip mèdic.....	14
Lesions i cures.....	15
Causes de les lesions.....	15
Tipus de lesions.....	15
Tractaments aplicats.....	15
Registre de caigudes.....	15
Alimentació i dietes.....	16

Preparació i administració dels medicaments	17
Fisioteràpia.....	18
Taller de pintura	20
Estimulació sensorial.....	21
Activitats diverses.....	22
Activitats d'oci i participació a la comunitat.....	22
Activitats entorn el Dia Mundial de Conscienciació de l'Autisme	26
Gala benèfica de dansa.....	32
Reconeixement als professionals d'Autisme la Garriga amb Pep Plaza	33
Recursos humans	38
Formació continuada dels professionals. Pla de formació 2017	39
Formació tècnica 2017	40
Activitats docents 2017	42
Altres.....	42
Visites d'estudi	43
Relacions nacionals i internacionals.....	46
Promoció de la igualtat de tracte d'oportunitats entre homes i dones.....	48
Col·laboració en la millora d'instal·lacions	50

Presentació

apafac, és el fruit consolidat d'un somni, que fa enguany 40 anys, que van iniciar pares i mares que tenien fills severament afectats per l'autisme. Actualment, **apafac** és un referent en els serveis específics per a l'atenció de persones amb Trastorn de l'Espectre Autista.

L'autisme és un trastorn cada vegada més conegut, que ha variat de nomenclatura i criteris diagnòstics en els darrers anys, i que presenta un grau d'afectació molt divers. Hi ha persones amb TEA, sense discapacitat intel·lectual i que, amb suport i aprenentatge, poden tenir una vida bastant o del tot autònoma. També, hi ha persones on el trastorn es manifesta de la manera més severa, al tenir-hi associada una discapacitat intel·lectual i/o altres comorbiditats.

El sentit i la funció d'**apafac**, és el d'oferir l'entorn adaptat i de qualitat, que doni resposta a les necessitats de les persones severament afectades per l'autisme, durant tot el seu cicle vital.

Actualment, **apafac** disposa de dos centres residencials; Llar Cau Blanc i Llar Cottet, on les 24 hores dels 365 dies de l'any, hi resideixen 43 persones. També disposa de servei de respir, per a poder donar acolliment temporal de la persona i alhora facilitar el descans de la seva família. Un equip de professionals, multidisciplinar i amb expertesa, és la garantia del benestar de les persones, que han fet d'aquests edificis, casa seva.

A **apafac**, ja fa quatre dècades que oferim servei residencial per a persones amb autisme severament afectades, activitats de lleure i d'esport, assessorament i activitats de formació.

Seguirem treballant amb tenacitat per donar suport a les persones afectades, i a les seves famílies, per afavorir la seva qualitat de vida.

Joan Cruells i Pagès

Metge

Director general d'apafac

Orígens i objectiu

apafac (associació de pares de fills amb autisme de Catalunya), és una entitat sense ànim de lucre fundada el 1976, declarada d'utilitat pública el 1978, que té com a objectiu ajudar les persones amb trastorns de l'espectre autista i a les seves famílies, en el sentit més ampli de la paraula. Està inscrita en el Registre d'Associacions de la Generalitat de Catalunya amb el número 2.554 de la Sec1ª del Registre de Barcelona.

apafac és una entitat col·laboradora del projecte **autisme la garriga** i membre fundador dels organismes següents:

- 1983 – Association Internationale Autisme-Europe
- 1994 – Confederación Autismo-España
- 1997 – Federació Autisme Catalunya
- 1998 – World Autism Organisation (WAO)



Llar Cau Blanc

apafac sempre ha considerat molt important la col·laboració amb les organitzacions dedicades a l'autisme, amb la finalitat de sumar esforços. Una prova d'això és que, en aquest moment, la seva presidenta ho és també de la Federació Autisme Catalunya i que, en representació d'aquesta Federació, és membre de la junta directiva de la Confederación Autismo-España. Finalment, també cal destacar que és membre del Comité Executiu d'Autisme Europa.

L'associació **apafac** ha mantingut, des dels seus inicis, una estreta col·laboració amb les administracions públiques, per treballar en favor de les persones amb autisme i les seves famílies. Mostra d'aquesta col·laboració és la participació en diferents programes de l'Administració de l'Estat, de la Generalitat de Catalunya, de la Diputació Provincial de Barcelona i de la signatura, el 1986, d'un conveni de col·laboració amb la Comunitat Europea en el marc d'un programa quadriennal de la CE, per ajudar a centres pilot destinats a la millora de la qualitat de vida de les persones amb disminucions psíquiques. A partir d'aquella data **apafac** ha continuat col·laborant en diferents programes europeus.

Missió i serveis

La missió d'**apafac** és contribuir a millorar la qualitat de vida de les persones amb autisme i les seves famílies, mitjançant la creació i gestió de serveis que donin una resposta òptima a les necessitats d'aquest col·lectiu. En aquest sentit es desenvolupen programes individuals que comporten una disminució dels problemes de conducta i, per tant, una millor qualitat de vida de les persones ateses en els nostres serveis.

Degut a les característiques psicopatològiques de les persones ateses a **apafac**, totes les activitats que es desenvolupen en els diferents serveis terapèutics estan encaminades a millorar, en la mesura que sigui possible, les aptituds dels usuaris i prevenir el seu deteriorament a tots els nivells (funcional, cognitiu, motor, emocional i social).

Per tal de poder aconseguir aquests objectius, les activitats es realitzen en grups reduïts i sempre amb el suport d'un educador, que segueix la realització de les diferents tasques a fer i avalua els objectius assolits juntament amb l'equip tècnic. El personal que atén als usuaris està específicament format per tal de donar la millor atenció i tractament a les persones ateses.

Al llarg de l'any, les activitats varien en funció del temps que fa o dels períodes de vacances.

Les activitats s'adeqüen a les necessitats individuals de cadascun dels usuaris.



*Membres d'**apafac***

D'altra banda, també s'incorporen en els programes terapèutics totes aquelles activitats relacionades amb les diferents festes populars que es celebren al llarg de l'any o bé aquelles que estiguin relacionades amb la Garriga.

apafac presta els serveis següents:

- Serveis residencials
- Servei de respir
- Servei de suport i assessorament familiar
- Servei d'acompanyament familiar
- Activitats esportives
- Servei de salut integral

Serveis residencials

Consta de dues residències, la Llar Cau Blanc (1983) i la Llar Cottet (1990), situades a la Ronda del Carril, 83 i 85, de la Garriga amb una capacitat de 20 i 23 places, respectivament, en règim de concert amb el Departament de Treball, Afers Socials i Famílies.



Als voltants de les llars

Les finalitats d'aquests serveis són:

- Residència permanent o temporal d'acord amb les necessitats de les persones ateses i les seves famílies
- Tractaments específics de llarga durada
- Suport familiar
- Facilitar l'avaluació diagnòstica

La metodologia de treball d'aquest centre es basa en:

- Tècniques cognitivo-conductuals
- Anàlisi de tasques
- Pla individualitzat de suports i reforços
- Durada moderada de les activitats
- Alternança d'activitats (sedentàries-actives) i d'espais (interiors-aire lliure)

Les activitats que es duen a terme, entre d'altres, són:

- Autonomia personal i social
- Jardineria
- Taller de música
- Taller de pintura
- Activitats aquàtiques
- Activitat física
- Oci
- Passejades urbanes i rodalies
- Assistència a festes populars que s'organitzen a la vila

Suport i assessorament familiar

Assessorament professional a les famílies, amb l'objectiu de planificar estratègies per a la millorar els trastorns de la conducta i d'afavorir la convivència de la persona afectada.

Servei d'acompanyament familiar

Té com a missió acompanyar a les persones amb trastorns de l'espectre autista i les seves famílies en totes les proves i tractaments que siguin necessaris.

A causa de les greus alteracions de les persones amb autisme, les famílies es poden veure amb dificultats d'acompanyar els seus fills durant la realització d'activitats força habituals.

D'aquesta manera, es poden dur a terme tota una sèrie d'accions que contribueixen de forma decisiva a la millora de la salut d'aquestes persones i, per tant, de la seva qualitat de vida i la de les seves famílies.



Membre d'apafac i servei d'infermeria

És per aquest motiu, que sempre que sigui possible, sigui el metge especialista el que es traslladi a fer la visita a la pròpia residència. Aquest fet afavoreix que la persona pugui ser explorada amb més facilitat, reduint l'estrès que li pot generar la visita en el medi hospitalari.

Activitats esportives

La seva comesa és oferir activitats a les persones amb trastorn de l'espectre autista que desenvolupin i millorin la seva capacitat física i repercuteixin de forma positiva en el seu benestar psíquic.

L'educació física i psicomotriu és una activitat fonamental dels programes terapèutics de les persones amb autisme, degut a que els seus beneficis van més enllà dels aspectes purament motors i psicomotors, contribuint al benestar general de la persona i a la disminució de certs problemes de conducta.

Les seves finalitats són:

- Desenvolupar i mantenir les capacitats físiques
- Desenvolupar i mantenir les capacitats psicomotrius
- Estimular les activitats de grup

- Millorar el benestar psíquic
- Disminuir els problemes de conducta

La metodologia utilitzada es basa en:

- Programes individualitzats
- Pla individual de suports i reforços
- Activitats individuals i de grup

Les activitats que es duen a terme són:

- Gimnàstica
- Senderisme i marxa
- Activitats aquàtiques



Realitzant piscina

Àrees del programa

Tots els programes que es duen a terme a les residències terapèutiques, tenen en compte les àrees següents:

Àrea funcional

En aquesta àrea es treballen tots aquells aspectes relacionats amb els hàbits d'autonomia personal: higiene i cura personal, alimentació, vestit, etc.

Els objectius bàsics a assolir per part dels usuaris depenen de les afectacions que cada persona té i del nivell en que les té. De tota manera, l'objectiu general per a totes les tasques i tots els usuaris és aconseguir que siguin el màxim d'autònoms possibles en la vida diària, tenint en compte les seves dificultats i potencialitats.

Àrea cognitiva

Formen part d'aquesta àrea aquelles activitats encaminades a mantenir i millorar les aptituds dels usuaris en totes aquelles tasques que tenen relació amb el seu dia a dia: tasques domèstiques, de manteniment, manualitats, taller de pintura...



Realitzant el taller de pintura

Àrea motora

En aquesta àrea queden emmarcades aquelles activitats encaminades a realitzar exercici físic per tal d'aconseguir el benestar psíquic i físic de tots els usuaris.

Àrea emocional

Les alteracions qualitatives de les relacions interpersonals constitueixen el símptoma nuclear més prototípic dels trastorns de l'espectre autista. Per aquest motiu, i tenint en compte les greus conseqüències d'aquestes alteracions per a les persones afectades, la intervenció terapèutica en aquest àmbit constitueix un dels eixos bàsics que es treballen en totes les activitats, independentment de l'àrea en la que estiguin emmarcada.

Àrea de participació comunitària

Les activitats que es realitzen en aquesta àrea tenen com a finalitat participar en la vida del poble i, per tant, aconseguir la seva integració i normalització en l'entorn més proper.



Membre d'apafac

Atenció i cura de la salut

El treball coordinat del metge, infermeres i fisioterapeuta, integrats en l'equip assistencial d'**apafac**, garanteix que els seus residents, rebin una atenció mèdica adequada i continuada.

L'equip mèdic

Les diferents patologies agudes, que van sorgint al col·lectiu dels residents, tenen la particularitat que, moltes de les persones amb TEA i discapacitat intel·lectual severa, no poden expressar ni verbalitzar les seves dolències. I per altra banda, sovint la seva percepció del dolor, és substancialment menor, en comparació amb la població general.

Aquests fets, que dificulten el diagnòstic, precisen d'un seguiment i coneixement de la persona, més acurat i periòdic.

Per altra banda, cal tenir en compte que, els usuaris d'**apafac**, solen tenir dificultats d'adaptació als canvis. Una visita a l'hospital o a un especialista extern, pot comportar quadres d'inquietud. Aquest fet, ens condiciona molt, i sempre que és possible, tots els actes mèdics, es realitzen a la pròpia residència. Comptem doncs amb la col·laboració de metges consultors de diferents especialitats, que quan

convé, venen a visitar a la persona, a la pròpia residència.

Pel propi procés d'envelliment, hi ha algunes persones que ja presenten malalties cròniques que precisen un seguiment més continuat. En aquests casos, el paper de les infermeres i del fisioterapeuta és fonamental.

Però l'aspecte de salut més fràgil, inherent a les característiques dels nostres usuaris, són els quadres d'angoixa, insomni, els episodis d'agitació psicomotora i l'epilèpsia. Per a poder donar un tractament adequat a tota aquesta simptomatologia, associada a l'autisme, el seguiment mèdic diari, l'ajustament dels psicofàrmacs i les pautes conductuals concretes per a cada cas i situació, és el que dóna la qualitat del servei i millora la vida dels usuaris i dóna tranquil·litat a les seves famílies.



Infermeria

Lesions i cures

Durant el 2017 hem registrat un total de 280 cures repartides entre els 43 usuaris del centre. Degut al perfil d'aquests usuaris, joves i adults sans en la majoria, les característiques de les lesions que podem trobar són de caràcter lleu i agut.

Les lesions més comunes són les traumàtiques i les dermatològiques i tenen una durada curta (dues setmanes o menys).



Aplicació de cures

Causes de les lesions

La causa principal de les lesions produïdes en els usuaris del centre és deguda a les caigudes, als factors externs i, a molta distància, queden la resta de les causes (cops, hetero i autoagressions, etc.).

Tipus de lesions

Les lesions traumàtiques són les més comunes amb diferència, seguides per les dermatològiques.

Tractaments aplicats

Davant qualsevol problema de salut, per lleu que sigui, és molt important que es trobi la solució més eficaç i adequar-la sempre a les característiques concretes de cada usuari.

Una gran part de les cures es realitzen amb iode. Això és degut a que el tipus de ferida més habitual és la traumàtica superficial. La ràpida actuació i el caràcter lleu de les ferides fa que en pocs casos siguin necessaris altres tractaments.

Registre de caigudes

Les caigudes són la causa principal de lesions lleus en els usuaris de la nostra residència. Són

degudes a ensopegades, crisis epilèptiques, empentes, pèrdua d'equilibri.

Durant l'any 2017 hem registrat un total de 125 caigudes tenint amb compte que el centre hi ha 43 usuaris. En comparació amb l'any anterior no ha variat el nombre de caigudes total. Es segueix recordant als educadors que registrin totes les caigudes encara que no hi hagi cap lesió.

La gran majoria de les caigudes han ocasionat lesions de caràcter lleu, on s'inclouen petites rascades, hematomes o contusions lleus. Val apuntar que la majoria de caigudes no han tingut cap lesió associada.

Alimentació i dietes

A la residència hi trobem dos grans grups de menús, els que corresponen a la temporada d'estiu i primavera i els de la temporada d'hivern i tardor, cadascun d'ells amb unes rotacions de quatre setmanes. En aquest bloc de menús hi trobem modificacions per a quatre grans tipus de dietes:

- Dieta normal
- Dieta hipocalòrica
- Dieta laxant
- Dietes específiques

Aquestes dietes es prescriuen en relació a l'índex de massa corporal (IMC), l'edat, tipus i freqüència de les deposicions, estat de la dentició i/o deglució i malalties que requereixen una dieta especial, com pot ser celiàquia i fenilcetonúria.

Es duen a terme quatre o cinc àpats, distribuïts de la següent manera:

- 9:00h – Esmorzar
- 13:00h – Dinar
- 15:30h – Berenar*
- 18:00h – Sopar
- 20:30h – Ressonó

** El berenar només el fan aquells usuaris menors d'edat i amb baix pes, i normalment consta de iogurt i cereals, galetes o fruita.*



Dinant

Preparació i administració dels medicaments

La medicació és un punt important en l'atenció als usuaris, on una tercera part són epilèptics i alguns presenten problemes de conducta.

Aquest any hem canviat el sistema de preparació de la medicació. Des de fa uns mesos la medicació ens ve preparada des de la farmàcia on ens subministren els medicaments, la preparen setmanalment segons la pauta que hi ha a la recepta electrònica de cada usuari.

La medicació està posada en bossetes individuals on hi consta el nom de l'usuari, dia i hora de la medicació i medicació que conté. Aquestes preses estan enganxades de dilluns a diumenge i estan posades dins unes caixes per facilitar la dispensació.

Els armaris on hi ha la medicació estan tancats amb una clau especial que només tenen els responsables de torn, com també la medicació de reserva.



Preparació de medicació

A les pautes de medicació hi consta també medicació extra (diürna i nocturna) o medicació per crisis epilèptica. Aquesta medicació només s'administrarà en cas de agitació o crisi d'algun usuari.

Prèviament a l'administració de medicació, quan la farmàcia porta els medicaments de la setmana, es repassa la medicació comparant-la amb la prescripció mèdica. Comprovant que siguin correctes el nom de l'usuari, el nom del fàrmac, la dosi, l'hora i la data i la via per on s'administra. D'aquesta manera s'intenta reduir al màxim els errors d'administració.

L'administració de medicació la realitza la infermera o el responsable de torn.

En cas que es produeixi un error en l'administració s'avisarà al metge del centre.

Fisioteràpia

La fisioteràpia es l'aplicació de tècniques terapèutiques per a la millora física i orgànica de la persona.

El seu objectiu és el de facilitar l'accés a tractaments de recuperació i rehabilitació física, sigui d'un òrgan específic del cos o de la seva totalitat.

És important treballar i estimular la mobilitat preservada, mitjançant tècniques i exercicis destinats a mantenir i/o guanyar graus de moviment articular (específic o general), equilibri i força muscular. També, intervenir en els dèficits motors per moure passivament el que no poden fer activament i estimular i tractar el que sí poden moure activament però amb grans dificultats.

El fisioterapeuta d'**apafac** sol realitzar les sessions de rehabilitació a la sala gimnàs, essent el millor espai per oferir un tractament qualitatiu. Val a dir però, que, si s'escau (degut al perfil comportamentl de les persones amb TEA severament afectades que atenem), cal que s'adapti a un entorn concret i realitzi les sessions fora del gimnàs, adaptant l'espai d'actuació pel tractament.

També s'actua sovint durant l'activitat esportiva de piscina, lloc on els usuaris poden expressar-se físicament diferent a com ho poden fer en altres espais. Moure's dins l'aigua els hi suposa un estímul agradable i un resultat físic i anímic positiu.

Finalment, també s'intervé en l'activitat de passeig, ja que la deambulació (caminar) és una activitat que els aporta benefici i benestar.

Tot i que el fisioterapeuta realitza la intervenció en usuaris concrets que presenten dèficit motriu, també s'està atent i molt obert a possibles lesions que puguin sorgir de qualsevol altre usuari del centre.



Exercicis de fisioteràpia

El tractament fisioterapèutic sempre és individual. Aquest treball individual va encarat al manteniment i/o progrés, a evitar retrocés, o

bé a la rehabilitació de processos aguts com poden ser esquinços, fractures, etc.

S'utilitza molt la fisioteràpia manual per fer alguns massatges (sobretot descontracturants per qui pateix contractures o rigideses musculars), però sobretot s'insisteix molt en les mobilitzacions passives. Aquesta última tècnica és una de les maniobres importants per mantenir graus articulars, combatre dèficits en el moviment o alliberar rigideses. Per les persones que presenten dèficits d'equilibri també es treballen amb exercicis específics amb l'objectiu d'aconseguir la màxima estabilitat possible. També és important potenciar la deambulació per afavorir una funcionalitat i benestar general.

Es realitza fisioteràpia de dilluns a divendres a la tarda i dissabte al matí. Es gestionen tots aquests dies i les estones diàries per tal de que cada un dels usuaris fixos que han de rebre tractament tinguin una dedicació aproximada tenint en compte també els seus estats diaris o la disposició que presentin.

Els exercicis que més s'utilitzen en el tractament individual general són:

- Deambulacions
- Exercicis dins la piscina
- Mobilitzacions articulars passives
- Estimulació
- Potenciació muscular de les extremitats

- Exercicis de lateralitat i equilibri
- Estiraments d'extremitats
- Massatge

Taller de pintura

Enguany és el tercer any que els usuaris d'**apafac** participen al taller de pintura. Aquest taller es realitza durant tot l'any, exceptuant els mesos de juliol i agost, degut a les vacances d'estiu.

La pintura s'engarrega de potenciar que els usuaris explorin i s'expressin segons el seu moment vital, les seves capacitats i interessos.

S'ha seguit treballant amb eines i materials que els usuaris ja coneixien, però també se n'han introduït de noves.

Tant l'experiència creativa com els resultats evolucionen i es nota un domini, una llibertat i una sensibilitat cada dia més àmplia.

Així mateix, s'ha seguit explorant combinatòries de materials i estris diversos, per la seva varietat i diversitat de possibilitats.

Aquest aspecte facilita la realització del taller, per ésser un aspecte nou, funcional i agradable pels usuaris amb autisme severament afectats que s'atén.

La realització del taller de pintura ha permès que els usuaris d'**apafac** participin en diferents exposicions i actes artístics que trobarem en els següents apartats.



Taller de pintura

Estimulació sensorial

Aquest 2017, dins les instal·lacions d'apafac, s'ha dedicat un espai a la construcció d'una sala d'estimulació sensorial.

L'estimulació sensorial és una eina molt pràctica i eficaç en Teràpia Ocupacional i, especialment, en la cura de persones amb discapacitat i grans amb deteriorament cognitiu, perquè els ajuda a entrenar la ment i també la psicomotricitat, a través d'elements visuals, auditius, tàctils, olfactius i gustatius.



La sala d'Estimulació Sensorial

En aquesta línia, apareixen les sales multisensorials, que són espais interactius dissenyats per estimular els sentits i generar experiències que ajuden als usuaris a donar significat a les sensacions que perceben. A partir de la il·luminació, els aromes, la música i els sons, les textures... es recrea una atmosfera de calma, seguretat i protecció que invita a l'exploració i al joc.

La sala que disposem a **autisme la garriga** és una barreja entre sala negra, aventura i blanca; és a dir, que la podem adaptar segons millor convingui a l'usuari i disposem de:

- Tub de bombolles
- Fibra òptica
- Llum Ultraviolada
- Projector
- Panell interactiu de veu
- Gronxadors vestibulars
- Piscina de pilotes
- Llit d'aigua amb vibració



Llit d'aigua i fibres òptiques

Activitats diverses

A part de les activitats programades a la residència, tot sovint hi ha activitats que es fan de forma puntual en les quals participen de forma activa els usuaris.

Enguany, agrupades en tres grans grups: d'oci i participació a la comunitat; artístiques; celebració del 40è aniversari d'**autisme la garriga**, han estat les següents:

Activitats d'oci i participació a la comunitat

01.01.2017. Esmorzar d'any nou. Celebrem l'entrada de l'any amb una gran xocolatada, melindros i una festa.



Esmorzant

03.01.2017. Sortida al Camp Nou del FCBarcelona. La Fundació organitza la visita d'un grup de nois i noies amb autisme, les seves famílies i professionals, al Camp Nou, convidats per la Fundació Futbol Club Barcelona. Allà, van poder gaudir de veure un entrenament ordinari del primer equip del Barça.



Gaudint de la sortida al Camp Nou del FCB

06.01.2017. Píscolabis. Anem al centre del poble a prendre un refresc i un aperitiu. D'entre tots els que fem durant l'any, aquest ens agrada especialment perquè els usuaris esperen l'arribada dels Reis Mags.

05.01.2017. Cavalcada dels Reis Mags. Els usuaris d'autisme **la Garriga** i professionals reben als Reis Mags tot anant-los a saludar durant la cavalcada de la Garriga.

06.01.2017. Visita dels Reis Mags. Com cada any, els Reis arriben a les llars-residències per repartir regals i jocs als nois i noies que no han pogut anar a casa dels seus familiars.

23.02.2017. Carnestoltes. Per celebrar el dia del rei Carnestoltes, els nois i nois de Llar Cottet i Cau Blanc enguany s'han disfressat d'artistes pintors. Després d'una passejada pel poble, ho han celebrat amb una festa i un berenar.



Usuaris i professionals disfressats de pintors

17.04.2017. Dilluns de Pasqua. Per celebrar la Pasqua, després dels dies de festa de Setmana Santa, han menjat la Mona.

23.04.2017. Sant Jordi. Com ja és tradició des de fa uns anys, per Sant Jordi, la Fundació dóna suport a les entitats dedicades a l'autisme per tal que puguin mostrar els treballs fets als tallers. Aquest any s'ha organitzat una paradeta al centre del poble de la Garriga i una altra al barri de Gràcia de Barcelona.



A la parada de Sant Jordi



Productes que elaboren persones amb autisme

09.05.2017. Excursió per els entorns rurals de la Garriga. Programem una excursió pels camps i muntanyes propers a les cases dels usuaris.

14.06.2017. Excursió a la platja. Per quart any consecutiu, s'ha organitzat una sortida a la platja a S'agaró, on usuaris, familiars i professionals gaudeixen d'una diada magnífica que acaben amb una fideuà.

23.06.2017. Sant Joan. Com cada any s'ha celebrat la revetlla de Sant Joan amb bengales i petards als jardins de Llar Cottet.

10.06.2017. Preparació del Corpus. Els usuaris, acompanyats dels professionals, realitzen sortides per a recollir flors que s'utilitzaran en la confecció de la catifa de Corpus.

15.06.2017. Corpus. Com ja és habitual vam participar en la festa de Corpus, tan popular a la Garriga. La catifa d'aquest any ha tornat a ser més clàssica, celebrant els 40 anys de la xarxa de serveis. Professionals i familiars van participar en la seva elaboració i quan van acabar van esmorzar tots junts.



La catifa de Corpus

27.10.2017. Castanyada. Celebració de la festivitat.



Les castanyeres

24.12.2017. Caga Tió. Celebració de la nit de Nadal amb el "caga tió" a la residència.

La felicitació de Nadal que enguany es va enviar als amics i col·laboradors ha estat feta amb una il·lustració cedida gratuïtament per la il·lustradora Roser Armengol, amb la qual s'han fet postals molt boniques en paper reciclat fet per persones greument afectades per autisme.

En anys anteriors, na Núria Feijóo, en "Picañol", en Jaume Gubianas, en Jordi Viladoms i en Carles Arbat han cedit obres seves per a la mateixa finalitat.



Postal de Nadal, imatge de Roser Armengol

31.12.2017. Cap d'any. Celebració del fi d'any amb un sopar especial de "gala" al menjador de Llar Cottet.

Durant el 2017. Berenars i aperitius. Han estat nombroses, les vegades que els usuaris i professionals d'apafac han passejat pel poble i han aprofitat per berenar o prendre un refresc a les cafeteries i establiments de la Garriga.

Activitats entorn el Dia Mundial de Conscienciació de l'Autisme

El 2007, l'Assemblea General de les Nacions Unides va declarar per unanimitat el 2 d'abril com el Dia Mundial de Conscienciació sobre l'Autisme (A/RES/62/139). Després de l'entrada en vigor de la Convenció sobre els Drets de les Persones amb Discapacitat, es va designar aquest dia per subratllar la necessitat d'ajudar a millorar la vida dels nens i adults que pateixen aquest trastorn perquè puguin portar una vida plena i satisfactòria. Des de llavors, organitzacions dedicades a l'autisme a tot el món han col·laborat per donar a conèixer aquest dia.

Enguany, les activitats han estat organitzades per la Federació Autisme Catalunya amb col·laboració de la Fundació Congost Autisme.



Amb el lema "Trenquem junts barreres per l'autisme. Fem una societat accessible"

Apafac s'uneix cada any a les entitats d'arreu del món per celebrar el Dia Mundial de l'Autisme. El 2017 totes les entitats que conformen Autisme Europa van compartir l'eslògan **Trenquem junts barreres per l'autisme. Fem una societat accessible**, que es va traduir a totes les llengües dels països europeus per difondre el missatge. Entre els actes on **apafac** ha participat, destaquem els següents:

- Gran pancarta presidint la façana de l'Ajuntament de la Garriga, amb l'eslògan promogut per Autisme Europa.
- Distribució de díptics en què s'explicava què és l'autisme, qui som i què fem. Aquest repartiment de material es va fer en els actes previs al Dia Mundial de Conscienciació de l'Autisme.



Paradeta informativa

- Adhesió a la campanya internacional *Light it up blue*. El dia 2 d'abril, per segon any consecutiu, **apafac** a promogut la il·luminació en blau de la façana de l'Ajuntament, l'església de la Garriga, i els edificis de la Llar Cottet, Llar Cau Blanc i **cerac**, per donar visibilitat a l'autisme.



*Edifici **Llar Cau Blanc**, una de les residències, il·luminada*



El Campanar de la Garriga, il·luminat de blau

- Acte "Trenquem junts barreres per l'autisme". Simbòlicament s'ha trencat una barrera per a les persones amb **Trastorn de l'Espectre Autista (TEA)**: "Per a mi una barrera és la no inclusió social, escolar i laboral". A l'acte, han participat persones amb **TEA**, tot el consistori de la Garriga encapçalat per la seva alcaldessa, professionals de la xarxa de Serveis **autisme la**

garriga, professors i alumnes d'escoles i instituts i grans i petits de la població.



*Acte a la plaça de l'Església,
davant l'Ajuntament de la Garriga*

01.04.2017. Concert de "Los Amigos de Charlie" i pica-pica de celebració del Dia Mundial de Conscienciació de l'Autisme.

Es celebra, als jardins de Llar Cottet, un concert del grup "**Los amigos de Charlie**", per als nois i nois amb **TEA** que viuen a la **Llar Cottet** i a la **Llar Cau Blanc**. Ballar al ritme, que han marcat els Charlies, ha estat una manera magnífica de celebrar el **Dia Mundial de Conscienciació sobre l'Autisme**.

El grup ha ofert a tots els participants un ampli repertori de cançons entre els quals, cal destacar, un tema elaborat expressament per

aquesta ocasió i dedicat a totes les persones amb autisme.



Ballant al ritme dels Charlies

El concert ha estat una iniciativa d'una mare d'uns dels nois afectat pel **TEA** i ha comptat amb el suport de la **Fundació** i la **Federació Autisme Catalunya**.



Gaudint de la festa

Després, es realitza un aperitiu amb tots els usuaris i professionals d'**autisme la garriga** per tal de celebrar el Dia Mundial de Conscienciació sobre l'autisme.

31.03.2017. Exposició a la fundació Enric Miralles. S'inaugura una exposició sobre **autisme** amb obres de pintura de persones afectades per aquest trastorn del desenvolupament. L'acte va comptar amb una nombrosa participació que va fer petita la sala.



Durant l'exposició

L'exposició, ha estat organitzada per la **Federació Autisme Catalunya** amb motiu del **Dia Mundial de Conscienciació sobre l'Autisme** que es celebra cada any el 2 d'abril i que enguany té com a el lema "Trenquem junts barreres per l'autisme. Fem una societat accessible".



Material que confeccionen els nois i noies amb autisme d'asepac, exposats

A l'exposició, que va romandre oberta fins el proper 7 d'abril, es poden veure diverses obres realitzades per persones afectades pel Trastorn de l'Espectre Autista (TEA), fotografies i es pot visualitzar el documental **TEART**, de l'Arcadi Poch i d'en Rafa Guerao.

A l'acte d'inauguració es va presentar aquest documental que, a través de persones amb **TEA** i muralistes de renom mundial, analitza la relació existent entre l'art i el **l'autisme**. En el rodatge del mateix han col·laborat persones amb TEA i professionals d'entitats adherides a la **Federació Autisme Catalunya**.



*De dreta a esquerra: l'Arcadi Poch, Rafa Guerao, autors del documental TEART i el Dr. Joan Cruells, director de la xarxa de serveis d'**autisme la garriga***

Gala benèfica de dansa

El 19 de maig del 2017 es va celebrar una **gala benèfica de dansa**, en benefici de la xarxa de serveis d'**autisme la garriga**. L'esdeveniment es va organitzar per l'**equip DAS, Dansa Amb Sentit, de la ballarina Lys Moya**. Durant més d'una hora i mitja, vam poder gaudir de diferents actuacions de danses molt diverses. L'esdeveniment va ser publicitat a través de diverses xarxes socials i la **Ràdio Silenci** de la Garriga. També es van fixar cartells amb el suport de l'**Ajuntament de la Garriga** a escoles i punts d'interès.

Es va organitzar un mètode de recaudació econòmica anomenat **taquilla inversa**, en el qual, els assistents no havien de comprar entrada per poder-hi assistir i se'ls demanava que, en la mesura que poguessin, fessin un petit donatiu a l'entitat.



Ballarins a la Gala Benèfica



Cartell publicitari de la Gala Benèfica

Reconeixement als professionals d'Autisme la Garriga amb Pep Plaza

Les famílies van retre, la nit del 21 de juliol, un reconeixement als professionals que treballen a les diferents entitats que conformen **autisme la garriga**.

GRÀCIES, FELICITATS, RECONeixEMENT I CELEBRACIÓ foren les paraules clau de la vetllada que comptà amb la inestimable col·laboració de l'humorista i imitador de molts personatges Pep Plaza, que actualment col·labora a programes de TV3 com Polònia o Crakòvia.



Familiars al sopar

Durant el curs 2016-2017 vam celebrar amb il·lusió i projecte de futur 40 anys i ho vam culminar amb aquesta festa

dedicada als professionals. Una nit compartida amb els de casa, 160 persones, familiars i professionals, que juntament amb els nois i noies protagonistes del projecte conformem **autisme la garriga**.



Durant el sopar

La vetllada va tenir un espai especial per als que han dedicat més de 25 anys de la seva trajectòria professional a col·laborar amb el nostre projecte. Els professionals distingits amb aquest reconeixement foren els següents:

Dr. Josep Rom, neuropsiquiatre, va ser dels primers professionals del nostre país que ja els anys seixanta coneixia el trastorn. El 1975 va ser el professional escollit per dirigir l'equip tècnic que va dissenyar i desenvolupar, juntament amb les famílies, el projecte que avui coneixem com **autisme la garriga**. Podem dir que ell, des del punt de vista tècnic, en va ser

l'ideòleg i col·laborà amb nosaltres fins la seva mort l'any 2000. La seva filla Lluisa va compartir la vetllada amb nosaltres en representació seva.

Dr. Francesc Cuxart, psicòleg, inicia el seu projecte professional amb l'obertura del primer servei el 1976, on ha exercit diferents responsabilitats. La seva trajectòria, amb projecció internacional, està lligada no tan sols a la història del projecte, del que n'és una peça clau, sinó a la de l'evolució del coneixement de l'autisme en els darrers 40 anys.

Sr. Lluís Maluquer, advocat, ha guiat el projecte des dels inicis. La seva col·laboració ha anat molt més enllà de l'assessorament jurídic, ha estat clau en la creació de la visió i l'estratègia a seguir per tal d'aconseguir els objectius marcats. Ell va ser un dels fundadors de la **Fundació Congost Autisme**, de la que sempre n'ha estat el secretari.

Sr. Jaume Riba, arquitecte, inicia la relació amb el projecte a finals dels anys setanta. La seva col·laboració és clau en la creació dels espais on es desenvolupa la xarxa de serveis. Unes magnífiques torres del modernisme d'estiueig es converteixen en les llars de persones greument afectades per l'autisme i s'envolten dels serveis

necessaris per donar una resposta integral a les seves necessitats.



Francesc Cuxart, psicòleg consultor, amb Rosa Maria Esteller, durant l'entrega de guardons

Sr. Tasio López, economista, amb la seva professionalitat i el seu bon fer, assessora i condueix l'àmbit financer del projecte des dels primers vuitanta. Ha viscut els moments més difícils i coneix com ningú com ha crescut el projecte i ha arribat a ser la realitat que avui és. El 2012 es jubila i s'incorpora com a patró de la **Fundació Congost Autisme**.

Dr. Jordi Folch, psiquiatre infantil, amb gran sensibilitat per tot el món de

l'educació. Comptem amb ell des de finals dels vuitanta. Ell va donar continuïtat a la col·laboració i suport que sempre vam rebre del seu pare, el Dr. Lluís Folch i Camarasa, capdaverter de la psiquiatria infantil a Catalunya.

Sra. Mari Martin, la nostra genial cuinera que sempre s'ha estimat tant els nostres nois i noies. Ha fet que se sentin realment com a casa, que segueixin una dieta sana i que un dels moments més esperats sigui el dels àpats que ella els prepara.

Sra. M^a Dolors Lledó, responsable de l'oficina, des de finals dels vuitanta fins la seva jubilació el 2012. Amb la seva professionalitat i bon fer, amb la seva cura per tots els detalls, ha estat punt de referència de la nostra organització.

Sr. Alfons Gisbert, director tècnic dels tallers, és un professional en qui poder confiar infinitat de tasques. Es coneix pam a pam el projecte, tant a nivell físic com virtual. Un home de la terra i alhora l'amo de les xarxes socials i les tecnologies.

Tots els distingits amb aquest especial reconeixement van rebre un perfil de les cases d'autisme **la garriga** realitzat per Òxids, un taller d'artesans del ferro.



Figura commemorativa que es va entregar a tècnics

Pep Plaza, conductor de la festa, ens oferí una magnífica vetllada. Ens va fer trencar de riure a tots amb el seu llarg repertori d'imitació de personatges coneguts com Ferran Adrià, Pep Guardiola, Josep Ma. Mainat, Eugenio, Quim Monzó, Jordi Pujol, Mariano Rajoy. I també amb les seves imitacions de cantants com Sabina, Joan Manuel Serrat i un llarg etcètera.



En Pep Plaza

Gràcies, Pep Plaza, per la teva generositat en regalar-nos aquesta magnífica vetllada amb la teva alegria, el teu humor i el somriure compartit que ens anima a seguir endavant afrontant el futur amb la visió més positiva de la vida.

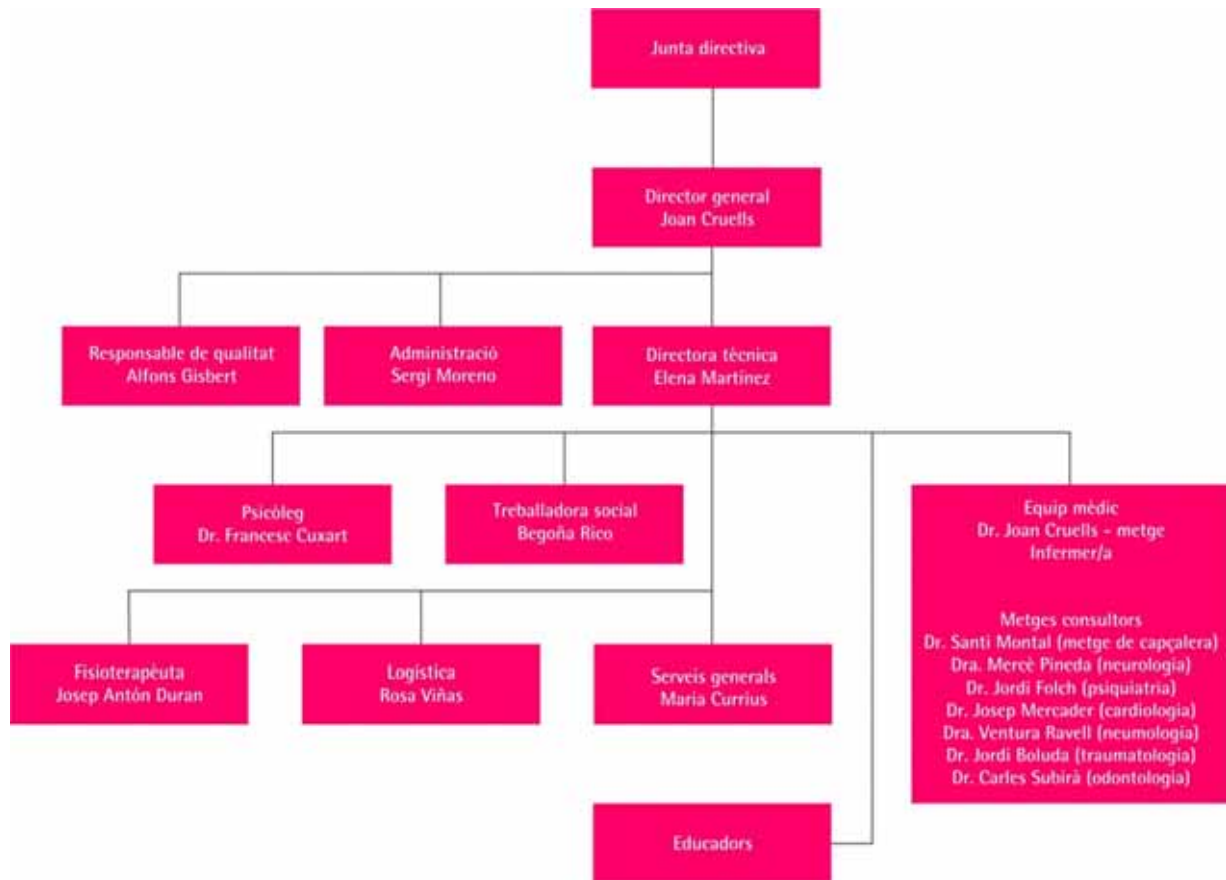
Junts construïm projecte i caminem cap als 50!



Familiars i tècnics d'autisme la garriga durant la celebració

Recursos humans

A **apafac** hi treballen gairebé 50 professionals. L'Organigrama d'**apafac** és el següent:



Formació continuada dels professionals. Pla de formació 2017

El personal d'**apafac** es forma de manera continuada en el centre de treball. Com l'any anterior, s'han dut a terme una sèrie de sessions específiques amb els objectius de:

- acollir i formar els nous professionals que s'incorporen a **apafac**
- aprofundir en el coneixement del TEA
- millorar l'atenció que rep l'usuari dels serveis
- reduir i prevenir els accidents
- conèixer com actuar davant de situacions d'emergència i primers auxilis

Metodologia:

La formació del personal d'**apafac** comença en el moment en que la persona s'incorpora al lloc de treball per primera vegada. Abans de començar a treballar, se li entrega un protocol bàsic de treball que ha de llegir i el primer dia de feina realitza un curs de formació inicial de dues hores.

Un cop acabat aquest primer curs la persona comença a treballar acompanyada sempre d'un altre treballador veterà que l'anirà

acompanyant durant els primers dies en el seu procés d'aprenentatge de la feina.

Pel conjunt dels auxiliars tècnics educatius el pla de formació inclou les següents activitats:

- **Cursos:** el personal d'**apafac** participa regularment en els cursos teòrico-pràctics organitzats per **autisme la garriga**. Aquests cursos són impartits per professionals d'**apafac** i per d'altres d'externs. Els objectius dels cursos són proporcionar una formació integral i continuada als treballadors i atendre els interessos manifestats explícitament pels auxiliars tècnics educatius.

Els temes dels cursos són diversos, entre ells hi ha continguts d'higiene i seguretat en el treball, farmacologia, primers auxilis, higiene bucodental, coneixements teòrics de l'autisme...

L'assistència a aquestes sessions de formació ha estat obligatòria per a tot el personal d'atenció directa.

- **Reunions tècniques:** es tracta de reunions temàtiques amb la direcció tècnica i la participació regular d'altres professionals dels serveis. En aquestes reunions es presenten i discuteixen casos concrets de problemes que hi hagi amb els usuaris.

- **Formació sobre el terreny:** durant el desenvolupament de la seva feina els auxiliars tècnics educatius reben una formació continuada a través d'intervencions per part dels responsables tècnics durant l'atenció als usuaris, i també mitjançant entrevistes individuals amb aquests.

Formació tècnica 2017

11.02.2017. Assistència de membres de l'equip de **cerac** a les **II Jornades dels Trastorns de l'Espectre Autista**. Associació Junts a Mataró.

15-17.03.2017. Participació de professionals de **cerac** en l'edició 2017 del curs ADOS-2 per tal d'actualitzar-se. Mutua de Terrassa a Terrassa.

23-26.03.2017. Participació en el **Congrés DUAL DISORDERS** del director general d'autisme **la Garriga**, el Dr. Joan Cruells. El congrés va ser organitzat per la Sociedad Española de Patología Dual, a Madrid.

06.04.2017. XXXII Jornada de Teràpia del comportament i Medicina Conductual en la Pràctica Clínica. Participació de la jornada celebrada a Barcelona.

21 i 28.04.2017. 2 sessions en el curs **Autisme i família**, organitzat per la **Federació Autisme Catalunya**. La Garriga.

05 i 12.05.2017. 2 sessions en el curs **Autisme i família**, organitzat per la **Federació Autisme Catalunya**. La Garriga.



Francesc Cuxart durant el curs de famílies 2017

14.06.2017. XIII Curso POST-APA. S'assisteix a aquest curs organitzat per la Sociedad Española de Psiquiatria a la Facultat de Medicina de La universitat de Barcelona.

15-16.06.2017. Assistència al curs "Prevención, identificación e intervención en casos de acoso a las personas con TEA". Aquest curs va ser organitzat per la Confederación Autismo España a Madrid.

02-06.10.2017. Participació del psicòleg consultor d'autisme **la Garriga**, el Dr. Francesc

Cuxart, a la **14e Universit  d'Automne de l'ARAPI**, a Le Croisic (Fran a).

22-23.09.2017. Participaci  del psic leg consultor d'**autisme la garriga**, el Dr. Francesc Cuxart, a les "**Jornadas Cr ticas de Psicologia**", que es varen celebrar a la facultat de Psicologia de la Universitat Aut noma de Madrid.



Durant les Jornadas Cr ticas de Psicologia

L'objectiu d'aquestes Jornades, que varen reunir professionals de tot l'estat espanyol, era discutir tota una s rie de temes controvertits en l' mbit de la pr ctica professional: efic cia de la psicologia, criteris de qualitat de la investigaci  cient fica, la divulgaci  de la psicologia,  tica i psicologia, etc.

El format de les jornades, amb exposicions inicials (per alimentar el debat), discussi  en

grups reduïts i exposici  de conclusions, va permetre un di leg molt enriquidor. Del que tots els participants en van sortir molt beneficiats.

04.11.2017. Assist ncia al curs "**Tinc un alumne amb TEA**", organitzat per Educatio, a Barcelona.

01-02.12.2017. Participaci  al **Congreso internacional Autismo Sevilla**, organitzat per la pr pia associaci  a Sevilla.



Al curs de Autismo Espa a

26 i 28.09.2017 i 9, 11, 16 i 24.10.2017. Assist ncia al curs b sic de protecci  contra la victimitzaci  a infants i adolescents als centres de protecci . Va ser organitzat pel Departament de Treball, Afers Socials i Fam lia a Barcelona.

Activitats docents 2017

Durant el 2017. Docència "*La familia del niño con discapacidad psíquica*". Màster de Psicologia General Sanitària. Universitat Autònoma de Barcelona, a Bellaterra.

Durant el 2017. Docència en "*Introducció a l'autisme*". Màster de Psicopatologia Clínica Infanto-Juvenil. Departament de Psicologia de la Salut i Psicologia Social. Universitat Autònoma de Barcelona, a Bellaterra

Durant el 2017. Docència "*Família del nen amb discapacitat intel·lectual i del nen amb TEA*". Màster de Psicopatologia Clínica Infanto-Juvenil. Departament de Psicologia de la Salut i Psicologia Social. Universitat Autònoma de Barcelona, a Bellaterra.

Durant el 2017. Docència "*Actuació policial davant del malat mental*" organitzat per l'Institut de Seguretat Pública de Catalunya.

Durant el 2017. Docència "*Aspectes a tenir en compte en l'atenció a persones amb TEA*" organitzat per l'Institut de Seguretat Pública de Catalunya.

Durant el 2017. Docència "*Intervenció psicofarmacològica en la DI i en el TEA*". Màster Psicopatologia Clínica Infantojuvenil Facultat

de Psicologia Universitat Autònoma de Barcelona.

Durant el 2017. Docència en "*Trastorns de l'espectre autista*". Màster en neuroeducació. Manresa.

Durant el 2017. Docència en "*Trastorns de l'espectre autista*". Fundació Estela. Tarragona.

Durant el 2017. Docència "*Intervenció en els trastorns funcionals de conducta*". Fundació Estela. Tarragona.

Durant el 2017. Docència "*Posem-nos en marxa: detecció i intervenció precoç en el TEA*", organitzat per Educatio, a Barcelona.

Altres

El Dr. I Director d'apafac Joan Cruells és, i ha estat durant aquest 2017, membre del grup de treball "*Envejecimiento activo y TEA*", de la Confederación Autismo España.

També ha participat en l'elaboració i publicació de "*El cuidado de mi salud. Guía práctica para la promoción de la salud de las personas mayores con TEA*", iniciativa portada a terme per la Confederación Autismo España.

Visites d'estudi

Durant tot l'any 2017 **apafac** ha organitzat nombroses visites guiades de grups d'estudiants d'Instituts, Escoles professionals i altres grups a les seves instal·lacions, per a dur a term treballs de recerca o de fi de grau. D'entre elles, trobem:

apafac obre les portes de serveis adreçats a les persones afectades per l'autisme. Les visites s'organitzen a partir d'una explicació prèvia sobre què és l'autisme, quin és el model d'intervenció i atenció a les persones afectades de la nostra organització i continua amb la visita a les instal·lacions. Aquest tipus d'activitat està especialment adreçada a grups d'estudiants. Un dels professionals dels serveis és qui condueix la visita durant la qual hi ha l'oportunitat de profunditzar en els diferents aspectes.

Entre les diferents visites que hem rebut el 2017, destaquem les següents:

- Visita de 15 alumnes i 1 professora, estudiants del curs d'atenció a persones en situació de dependència (Ajuntament de Cardedeu).

- Visita de 15 alumnes i 2 professores de l'escola López Vicuña de Barcelona, estudiants de 2n curs del mòdul d'atenció a persones en situació de dependència.



Estudiants de l'escola López Vicuña

- Visita de 25 alumnes i una professora del cicle formatiu de grau superior en Mediació Comunicativa, de l'escola Ceir Arco Villaroel (Barcelona).



Estudiants de l'escola Ceir Arco Villaroel

- Visita de 25 alumnes i una professora del cicle formatiu de grau superior en Integració Social del Centre d'Estudis Roca (Barcelona).

- Visita de 12 alumnes i una professora del cicle formatiu de grau superior en Integració Social del Centre d'Estudis Roca (Barcelona).

- Visita de 50 alumnes de pedagogia, amb 4 professors. Universitat Fontys (Eindhoven).



Alumnes de l'Universitat Fontys

- Visita d'un matrimoni argentí, pares d'un noi de 21 anys, afectat de TEA.

- Visita de la presidenta, la vice-presidenta i la directora de la fundació veneçolana "Autismo en voz alta".

- Visita de dues professionals de la Fundació Estela de Tarragona: la directora de la Llar i la directora tècnica del centre ocupacional.

- Visita de 25 alumnes i 2 professores de l'Institut Pla Marcell de Cardedeu, estudiants de 2n curs del cicle formatiu de grau mig d'atenció a persones en situació de dependència.



Alumnes de l'Institut Pla Marcell

Relacions nacionals i internacionals

apafac, duu a terme diverses activitats al llarg de l'any per donar-se a conèixer, relacionar-se i col·laborar amb altres entitats i institucions de la localitat, de Catalunya, de la resta de l'estat espanyol i també a nivell internacional.

apafac també és membre de la **OMA** (Organització Mundial de l'Autisme).

Entre les relacions establertes a nivell internacional cal destacar que la presidenta de la Fundació és membre del Consell d'Administració i del Comitè Executiu de l'**Associació Internacional Autisme Europa**, amb seu a Brussel·les, el màxim òrgan de Govern d'aquesta associació internacional.

Així mateix, el Dr. Francesc Cuxart, psicòleg i consultor de la Fundació, és membre del Consell d'Administració i Vicepresident del Comitè Científic de l'**Association pour la Recherche sur l'Autisme et la Préventions des Inadaptations (ARAPI)**, amb seu a París.

A nivell estatal cal dir que la presidenta de la Fundació és membre de la Junta Directiva de la **Confederación Autismo España**.

Aquest 2017 cal destacar que el 3 d'abril, el Dr. Francesc Cuxart, psicòleg consultor de la xarxa de serveis d'**Autisme la Garriga**, va participar, com a membre de la comissió científica internacional de 12 persones, creada pel Ministeri Francès de Serveis Socials i Salut, a la jornada de treball celebrada a la seu central del ministeri esmentat, a París.



Grup de treball

L'objectiu de la creació d'aquesta comissió, formada per professionals experts de reconegut prestigi internacional en el camp de l'**autisme**, d'àmbits diversos (psiquiatria, neurologia, psicologia,...) i de diferents països com els EE.UU., Canadà, Gran Bretanya, Suècia o Itàlia, és que assessorin (conjuntament amb un grup d'experts francesos) a l'administració en la implementació del 4t Pla Nacional Francès d'Autisme.

La Jornada va constar de sessions de treball de matí i tarda, amb un dinar amb la ministre, la senyora Ségolène Neuville, i amb una sessió final conjunta amb representants d'associacions de pares i famílies afectades, durant la que van poder adreçar preguntes a la comissió.



Grup de treball

Promoció de la igualtat de tracte d'oportunitats entre homes i dones

Durant l'any 2017, **apafac** ha seguit desenvolupant una política dirigida a la plena igualtat de tracte i d'oportunitats entre sexes. Aquesta política s'aplica tant als usuaris dels serveis com als treballadors dels mateixos. En el primer cas, i com no podria ser d'altra manera, els homes i les dones tenen exactament els mateixos drets a l'hora de ser atesos i en els programes assistencials i terapèutics no hi consta la més mínima discriminació per raó de sexe.

Col·laboració en la millora d'instal·lacions

Al llarg de l'any 2017, s'han dut a terme tota una sèrie de millores en l'equipament i les instal·lacions d'**apafac**:

- Pavimentació de la zona de trànsit de la Llar Cottet i la zona de treball terapèutic.
- Substitució dels llits actuals per llits articulables i regulables, en un total de 43 llits.
- Reforma integral d'un dels lavabos de la Llar Cottet.
- Substitució de tots els terres dels espais de dutxa per terres acrílics de la Llar Cottet i la Llar Cau Blanc.
- Instal·lació de la sala d'estimulació sensorial per a dur a terme teràpia multisensorial.
- Remodelació completa d'una de les habitacions de la Llar Cottet. Aquesta habitació es dedica a la infermeria.