



asepac
associació
pro persones amb
autisme de catalunya

a

Memòria 2015

a

Índex

Presentació.....	5
Orígens i objectius.....	7
Missió i serveis.....	9
Inserció sociolaboral	9
Teràpia ocupacional i treball amb suport.....	10
Servei terapèutic de vacances - STV	12
Recursos humans.....	15
Formació continuada dels professionals. Pla de formació 2015.....	16
Formació tècnica 2015.....	17
Activitats docents 2015.....	18
Promoció de la igualtat de tracte d'oportunitats entre homes i dones	17
Activitats diverses.....	21
Activitats d'oci i participació a la comunitat	21
Activitats artístiques.....	24
Relacions nacionals i internacionals.....	25
TERLAB d'asepac, reconegut per Autisme Europa.....	25
Actes celebrats dins les instal·lacions d'asepac	26
Actes celebrats fora de les instal·lacions d'asepac	28
Obres de millora i d'equipament d'instal·lacions.....	30

Presentació

asepac, és una entitat que té com a finalitat oferir l'estructura i l'activitat laboral adaptada, a les persones que el Trastorn de l'Espectre Autista i la discapacitat intel·lectual, els hi ha restat l'autonomia per a poder treballar en el mercat laboral convencional.

Els tallers d'**asepac**, estan dissenyats pel treball en suport, per a les persones molt dependents i amb necessitats especials.

Disposem de diferents tallers: de paper reciclat, d'agricultura, de teixits, d'avicultura,.. on cada dia, els seus usuaris hi treballen, canviant d'activitat cada tres quarts d'hora.

Aquesta ocupació laboral, juntament amb l'activitat lúdica-esportiva, basada en les activitats aquàtiques de la piscina i les caminades urbanes o per la muntanya, estructuren el dia i és un dels puntals que aporta qualitat de vida a les persones.

Alguns dels productes elaborats als nostres tallers, son exposats i accessibles al públic en general, tant a les fires locals com a les botigues de la Sagrada Família, com a la del Museu Nacional d'Art de Catalunya.

Joan Cruells i Pagès

Metge

*Director general d'**asepac***

Orígens i objectius

asepac, associació pro persones amb autisme de Catalunya, entitat, sense ànim de lucre fundada l'any 1983, i declarada d'utilitat pública el 1996, per al foment de l'assistència, el tractament i la integració sociolaboral de les persones amb trastorns de l'espectre autista.

Inscrita en el Registre d'Associacions de la Generalitat de Catalunya amb el número 6.109 de la Sec1ª del Registre de Barcelona.

És membre de la *Confederación Autismo España* i membre fundador de la *Federació Autisme Catalunya* i, entitat promotora del projecte **autisme la garriga**.

L'associació té en funcionament dos serveis destinats a persones amb autisme severament afectades i amb greus problemes de conducta: el centre de teràpia ocupacional TERLAB i el servei terapèutic de vacances (STV), situats a l'Avinguda 11 de Setembre núm. 16 de la Garriga (Barcelona).



Regant els cultius

Missió i serveis

asepac va posar en funcionament l'any 1987 el centre **TERLAB** amb la finalitat de donar resposta a les necessitats dels adolescents i adults que no havia estat possible integrar en centres ocupacionals per a persones amb disminució psíquica, a causa dels greus problemes conductuals que manifestaven. Actualment, té una capacitat de 42 places.

L'objectiu de **TERLAB** és proporcionar a aquestes persones un tractament terapèutic adequat a les seves necessitats i un treball adequat a les seves capacitats.

Les instal·lacions de **TERLAB** consisteixen en uns tallers de 1.400 m², uns hivernacles de 1.024 m² i uns terrenys agrícoles de 13.000m².

asepac presta els següents serveis:

- Inserció sociolaboral
- Teràpia ocupacional i treball amb suport
- Servei terapèutic de vacances i de suport familiar

Inserció sociolaboral

Un dels objectius prioritaris dels programes d'intervenció adreçats a adults amb trastorns mentals és la integració sociolaboral, ja que

contribueix a incrementar la seva autoestima com a fruit del reconeixement social que suposa el fet de realitzar un treball productiu. En el cas de les persones afectades d'autisme de baix funcionament, el repte és molt important, ja que a les dificultats derivades de l'important dèficit cognitiu, cal afegir-hi les provinents de les severes alteracions de conducta. Per aquest motiu, la inserció sociolaboral d'aquest subgrup no es pot realitzar en entorns de treball ordinari, sinó que és necessària l'existència de centres de teràpia ocupacionals (com TERLAB) amb tallers laborals adaptats a les característiques dels usuaris.



Realitzant el taller de paper

Respecte dels adults amb autisme d'alt funcionament, sí que és possible que s'adaptin a un treball en una empresa ordinària, però per aconseguir-ho cal dissenyar programes individualitzats que permetin una adaptació progressiva al lloc de treball. Aquests programes contempnen la presència d'un educador que, a més d'acompanyar temporalment a la persona amb autisme per ajudar-la a integrar-se en el lloc de treball, a compleix un rol d'intermediari entre l'adult afectat d'autisme i l'entorn laboral, tot contribuint a que els altres treballadors coneguin les particularitats del company amb autisme i puguin, per tant, entendre'l i acceptar-lo amb més facilitat.

Per a aquest subgrup de més nivell, els centres de teràpia ocupacional poden constituir una estació de pas, on després d'aprendre a desenvolupar tasques laborals productives en un entorn protegit, puguin integrar-se en un lloc de treball ordinari.

Teràpia ocupacional i treball amb suport

Una de les tècniques més reeixides per contribuir a l'aprenentatge laboral de les persones amb autisme severament afectades és la denominada *treball amb suport*. S'anomena treball amb suport el que realitza una persona amb l'ajut físic i/o verbal d'un monitor.

Aquest concepte es fa servir per definir les tasques laborals realitzades per persones amb discapacitat i té com objectiu que la gran majoria d'aquest col·lectiu pugui desenvolupar, amb independència del grau de disminució, activitats productives.



Realitzant el taller de teixits

Després d'haver aplicat aquests programes als adults amb autisme, les conclusions a les que hem arribat són les següents:

- Els adults amb autisme severament afectats poden beneficiar-se del treball real amb suport.
- És necessària un estudi previ i molt acurat de les activitats que poden dur a terme.
- Els programes d'activitats laborals han d'incloure metodologies i tècniques específiques.
- El desenvolupament d'aquest tipus de programa augmenta la motivació dels monitors.

Aquests programes constitueixen una eina terapèutica molt eficaç per al tractament d'aquest col·lectiu de persones. Concretament, s'ha constatat una millora de les habilitats bàsiques de treball i una disminució de problemes de conducta associats al trastorn autista.



Conreant els camps

Actualment funcionen els tallers següents:

- Agricultura ecològica
- Avicultura
- Jardineria
- Paper reciclat
- Musicoteràpia
- Manipulació de paper reciclat
- Teixits

Com a conseqüència del importants dèficits cognitius i a la greu psicopatologia de les persones ateses, no és fàcil seleccionar tasques adequades a les seves característiques.

I en aquest sentit, les activitats dels tallers esmentats són molt adequades per a aquest

col·lectiu, ja que inclouen una gama de tasques molt diversa i de dificultat variable.

La metodologia emprada en aquests tallers es basa en:

- Treball amb suport
- Pla individualitzat de suport i reforços
- Divisió de les activitats en conductes elementals (anàlisi de tasques)
- Tasques el menys rutinàries possible
- Duració moderada de les activitats
- Eliminació d'activitats, eines perilloses i productes tòxics.
- Alternança d'activitats (sedentàries/actives; interiors/aire lliure) i d'espais
- Anàlisi funcional de conducta
- Participació de les persones amb nivells cognitius més alts en el cicle complet dels treballs, per tal que puguin tenir una visió global dels processos.

A partir dels programes generals d'activitats, s'elaboren els programes individuals per a cada persona.

Servei terapèutic de vacances - STV

Degut a les característiques de les persones amb autisme severament afectades i amb greus problemes de conducta, és de gran importància per a les famílies poder disposar de serveis d'ajut familiar.

Des de 1985, **asepac** va assumir l'organització del servei de respir flexible i d'oci, anomenat *servei terapèutic de vacances (STV)*, que funcionava des de 1976, però amb una altra estructura. En aquest moments, és obert totes les festes, caps de setmana, vacances de Nadal, Setmana Santa i estiu. Té una capacitat de 45 places.



Activitats aquàtiques

Les finalitats d'aquest servei són:

- Aconseguir la major estabilitat possible de la vida familiar, de manera que sigui possible que la persona amb autisme segueixi convivint a casa seva.
- Evitar que la persona amb autisme pugui patir regressions, si durant les vacances s'interromp durant molt de temps la intervenció terapèutica habitual.
- Ajudar a les famílies perquè puguin atendre millor les necessitats afectives dels germans, si n'hi hagués, ja que donades les característiques de les persones
- amb autisme, la majoria de vegades absorbeixen totalment l'atenció dels pares.
- Permetre a les mares amb una feina remunerada, que puguin continuar desenvolupant les seves activitats laborals durant els períodes de vacances dels seus fills.



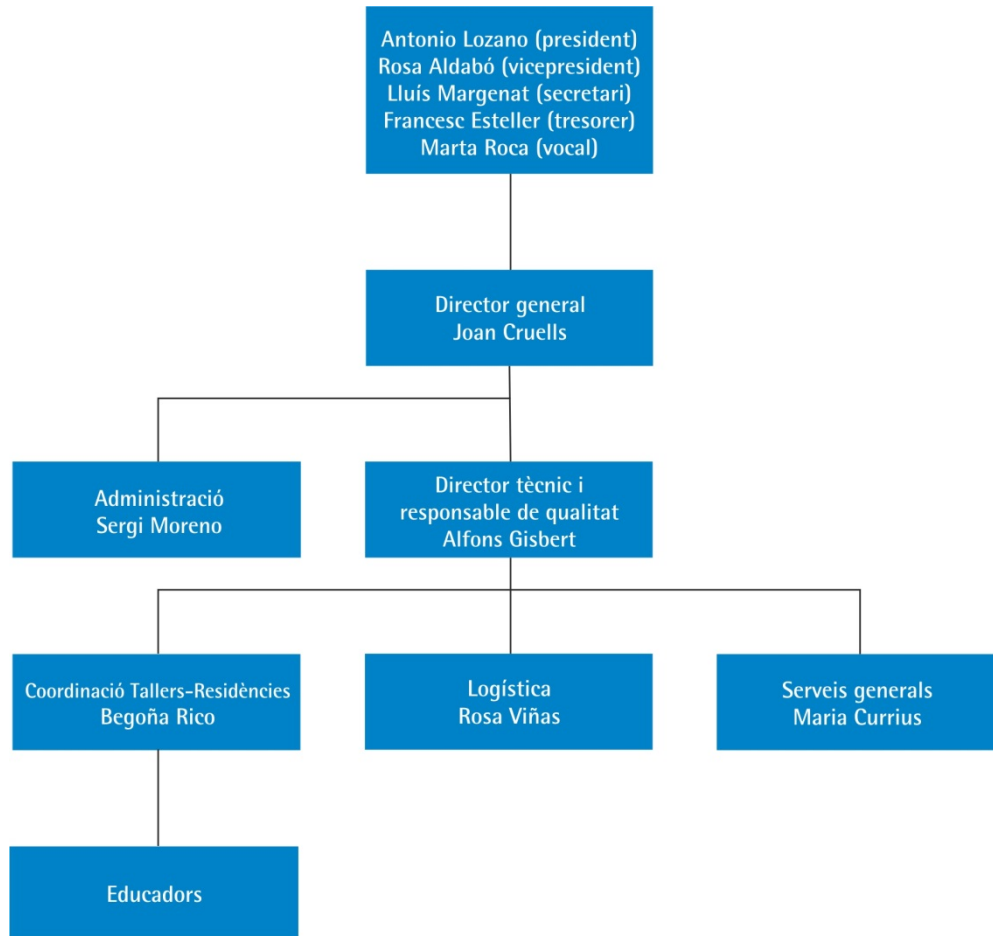
Recollint tomàquets de l'hort



Taller de teixits

Recursos humans

A **asepac** hi treballen gairebé una vintena de professionals. L'organigrama d'**asepac** és el següent:



Formació continuada dels professionals. Pla de formació 2015

El Pla de formació continuada es porta a terme durant tot l'any i va dirigit a tots els professionals.

Els objectius d'aquest pla de formació són:

- Acollir i formar els nous professionals que s'incorporen a [asepac](#)
- Aprofundir en el coneixement de l'autisme
- Millorar l'atenció a l'usuari
- Reduir i prevenir els accidents
- Conèixer com actuar davant de situacions d'emergències i primers auxilis

Tot i això, durant l'últim quadrimestre d'aquest any, s'han dut a terme una sèrie de sessions específiques amb els objectius de:

- revisar i avaluar les orientacions terapèutiques dels usuaris
- afavorir l'intercanvi d'opinions entre el personal

Aquestes sessions formatives s'han programat cada segon i quart dimecres de cada mes de les 14.00h a les 15.00h per a tot el personal d'atenció directa. L'assistència a aquestes sessions de formació ha estat obligatòria per a tot aquest personal.

A part d'aquestes sessions formatives, que es preveu continuïn durant l'any 2015, i a petició del personal d'atenció directa, també es va fer el mes de desembre un taller de contencions a càrrec d'un professional expert en el tema. El taller va consistir en:

- Aprendre a aplicar formes de contenció física quan l'usuari pateix una crisi d'agitació on pot prendre mal ell o altres persones, ja siguin altres usuaris o treballadors.
- Aprendre com contenir i redirigir a l'usuari minimitzant els danys que es puguin ocasionar pel seu estat d'agitació
- Com utilitzar tècniques i estratègies de contenció i conducció
- Promoure el retorn a la calma

Formació tècnica 2015:

05.02.2015. Assistència a la *Sesión de intercambio de profesionales*. Organitzat per la Confederación Autismo España, realitzada a Madrid.

06-07.03.2015. Formació en raó a *Symposium Internacional Controversias en Psiquiatria*. Barcelona.

06-10.10.2015. Assistència al 13e Université d'Automne de l'ARAPI. Le Croisic, França.

24-25.10.2015. Curs *Alumnos con trastorno del espectro autista de alto funcionamiento*. Organitzat per INFORTEA, a Madrid.

06.11.2015. Curs de Prevenció en salut mental. IV Encontre Ment-Cervell i Societat. Hospital Parc-Taulí de Sabadell.

27.11.2015. Empleo con apoyo para adultos con autismo. Organitzat per l'Associació Nuevo Horizonte. Madrid.

07-08.12.2015. Conferència del Dia Mundial de la Discapacitat. Comissió Europea, a Brussel·les.

17-18.12.2015. Assistència al curs *Proceso de envejecimiento en las personas con trastorno*

del espectro del autismo. Organitzat per la Confederación Autismo España, a Madrid.

13.01.2015-16.07.2015. Formació en Màster en disseny gràfic i web, de 600 hores de durada.

25.03.2015-15.07.2015. Formació *curs d'expertesa en de growth hacker*, de 200 hores de durada.

22.07.2015-31.12.2015. *Estudi, plantejament i elaboració de la nova web d'Autisme la Garriga* (versió en català i castellà). 400 h.

Activitats docents 2015:

20.01.2015. *Els trastorns mentals a la infància i l'adolescència*. Departament d'Ensenyament de la Generalitat de Catalunya. Formació del professorat. Sils.

20.02.2015. *Las necesidades en la edad adulta*. IV Jornadas Multidisciplinares en TEA. Associació ATTEM. València.

27.02.2015. *Els TEA i els trastorns de conducta*. Departament d'Ensenyament de la Generalitat de Catalunya. Formació del professorat. Girona.

01.05.2015. *Els serveis d'Autisme la Garriga.* Reunió de l'associació Autisme-Europe. La Garriga (Barcelona).

10.10.2015. *Adultes avec autisme avec déficience intellectuelle et environnement: les nécessaires adaptations réciproques* (taller) (Francesc Cuxart i Séverine Recordon) 13e Université d'Automne de l'ARAPI. Le Croisic (França).

26.11.2015. *Salud y atención sanitaria. Presentación pública de la estrategia española en trastornos del espectro autista.* Ministerio de Sanidad, Servicios Sociales e Igualdad. Madrid.

18.11.2015. Participació en les XI jornades de la Coordinadora de Profunds, en les que el Dr. Joan Cruells va realitzar una conferència sobre **Maduresa i envelliment de les persones amb TEA.** La jornada es va realitzar al Tecnocampus Maresme, a Mataró.

01-05.06.2015. Docència en el "**Curs d'Actuació policial davant del malat mental**", organitzat per l'Institut de Seguretat Pública de Catalunya

02-06.11.2015. Docència en "**Aspectes a tenir en compte en l'atenció a persones amb TEA**", adreçat a l'alumnat del Curs de formació bàsica

per a policies de l'Institut de Seguretat Pública de Catalunya.

Durant el 2015. Docència en "**Intervenció psicofarmacològica en la discapacitat intel·lectual i en TEA**", Màster Psicopatologia Clínica Infantojuvenil, de la Facultat de Psicologia de la Universitat Autònoma de Barcelona.

26-27.11.2015. Docència "**Els trastorns de l'espectre autista**", organitzat per l'Institut de Seguretat Pública de Catalunya.

Durant el 2015. Docència en "**Introducció a l'autisme**". Màster de Psicopatologia Clínica Infanto-Juvenil. Departament de Psicologia de la Salut i Psicologia Social. Universitat Autònoma de Barcelona.

Durant el 2015. Docència "**Família del nen amb discapacitat intel·lectual i del nen amb TEA**". Màster de Psicopatologia Clínica Infanto-Juvenil. Departament de Psicologia de la Salut i Psicologia Social. Universitat Autònoma de Barcelona.

Altres

02.10.2015. Participació en les II Jornades de reflexió. Associació AETAPI, Madrid.

Promoció de la igualtat de tracte d'oportunitats entre homes i dones

Durant l'any 2015, **asepac** ha seguit desenvolupant una política dirigida a la plena igualtat de tracte i d'oportunitats entre sexes. Aquesta política s'aplica tant als usuaris dels serveis com als treballadors dels mateixos. En el primer cas, i com no podria ser d'altra manera, els homes i les dones tenen exactament els mateixos drets a l'hora de ser atesos i en els programes assistencials i terapèutics no hi consta la més mínima discriminació per raó de sexe. Respecte dels treballadors del serveis, val a dir que la majoria són dones i que algunes d'elles ocupen càrrecs directius.

Activitats diverses

A part de les activitats de caràcter terapèutic laboral programades a **asepac**, sovint hi ha activitats que es fan de forma puntual en les quals participen de forma activa els usuaris.

asepac promociona que les persones afectades per l'autisme s'integrin, en el marc de els seves possibilitats, a la vida social. És per això que dóna suport per tal que aquestes persones puguin participar en les activitats que s'organitzen a nivell de participació ciutadana. Aquestes activitats són molt importants per a les persones afectades, ja que és un dia que fan quelcom d'especial, quelcom de diferent que els permet trencar la inevitable rutina del dia a dia, tal com a tots ens agrada de fer.

S'impulsa que les persones afectades per l'autisme vagin d'excursió, surtin a passejar habitualment pel poble, vagin a un bar a prendre alguna cosa, a una botiga a comprar quelcom que necessiten i sempre que en tenen l'oportunitat participin a les activitats que la comunitat més propera organitza.

I més enllà dels efectes positius que aquestes activitats d'integració a la comunitat tenen en les persones afectades per l'autisme, també són importants per l'impacte que provoquen a la resta de la societat. És una bona manera de fer que la gent vegi i entengui que, malgrat la seva greu discapacitat, aquests nois i noies també són capaços de participar en activitats de la comunitat, d'il·lusionar-se i gaudir del lleure com fem tots nosaltres i per tant de la importància de donar-los l'oportunitat de fer-ho. Entenem que aquesta també és una bona forma de conscienciar la societat de les necessitats que les persones amb autisme tenen.

Enguany, agrupades en dos grans grups d'oci i participació a la comunitat i artístiques, han estat les següents:

Activitats d'oci i participació a la comunitat

06.01.2015. Visita dels Reis Mags. Com cada any, els Reis arriben a la residència per a repartir regals i jocs als nois i noies que no han pogut anar a casa dels seus familiars.

27.02.2015. Carnestoltes. Fer celebrar el dia del rei Carnestoltes, els nois i nois de Llar Cottet i Cau Blanc enguany s'han disfressat de pallassos. Després d'una passejada pel poble, ho han celebrat amb una festa i un berenar.



Usuaris i professionals disfressats de pallassos

21.04.2015. Dilluns de Pasqua. Per celebrar la Pasqua, després dels dies de festa de setmana santa han celebrat a la residència la Mona.

23.04.2015. Sant Jordi. Com ja és tradició des de fa uns anys, per Sant Jordi **asepac** posa una paradeta al centre del poble.



A la parada de Sant Jordi

12.05.2015. Correos reparteix somriures als usuaris d'Autisme la Garriga. Els usuaris i l'equip de professionals, han gaudit de l'espectacle de malabarisme, màgia i humor que els han ofert la companyia de pallassos NEGRO y FLACO, patrocinat per Correos, i organitzada amb la col·laboració de Pallassos Sense Fronteres i el personal del centre.



Espectacle de pallassos

03.06.2015. Preparació del Corpus. Els usuaris, acompanyats dels professionals, realitzen sortides per a recollir flors que s'utilitzaran en la confecció de la catifa de Corpus.



Recollint flors

16.06.2015. Sortida a la platja. Per tercer any consecutiu, s'ha organitzat una sortida a la platja a S'agaró.

07.06.2015. Corpus asepac ha tornat a fer una catifa. La catifa d'aquest any ha tornat a ser més clàssica, celebrant els 40 anys de la xarxa de serveis. Professionals i familiars han fet una sanefa de flors i quan han acabat han esmorzat junts amb els usuaris.

23.06.2015. Sant Joan. De nou han celebrat la revetlla de Sant Joan amb bengales i petards als jardins de Llar Cottet.

29.10.2015. Castanyada. Celebració de la castanyada torrant castanyes amb les castanyeres de [TERLAB](#).



Celebrant la castanyada

Activitats artístiques

Tot l'any **2015**: Aquest any han anat fent el taller de pintura. Totes les obres s'han fet amb el paper reciclat que els mateixos usuaris elaboren a les nostres instal·lacions. El resultat d'aquesta activitat han estat unes veritables obres mestres.

03.02.2015. Exposició "Jo veig el que tu no veus. Una gràfica de l'autisme". Assistim a la inauguració de l'exposició al *CaixaForum* de Barcelona, on usuaris de la residència han participat, aportant algunes de les seves obres pictòriques realitzades al taller de pintura.



Familiars visitant l'exposició

09.02.2015. Exposició "Mail Art". Participem a l'exposició organitzada per *Correos*, pel que realitzem l'enviament de les obres tot portant-les l'oficina de correus de la Garriga, posant-les en sobre i segellant-les.



Obra pictogràfica enviada

16.02.2015. Inauguració de l'exposició del "Mail Art". Assistim a la inauguració de l'exposició d'algunes obres pictòriques dels usuaris, a la seu central de Correos de Barcelona.

Relacions nacionals i internacionals

asepac també promou i col·labora en activitats en les que les persones afectades no hi participen directament, però sí que tenen una incidència important pel que fa a la conscienciació de l'autisme.

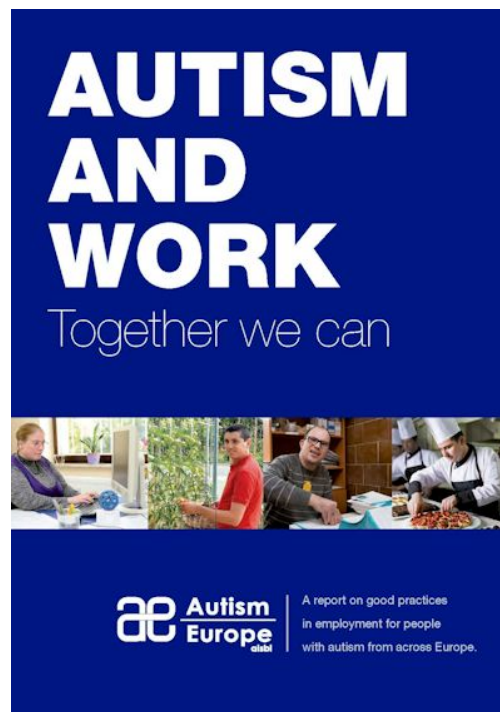
asepac, duu a terme diverses activitats al llarg de l'any per donar-se a conèixer, relacionar-se i col·laborar amb altres entitats i institucions de la localitat, de Catalunya, de la resta de l'estat espanyol i també a nivell internacional.

asepac també manté un vincle molt estret amb la **OMA** (Organització Mundial de l'Autisme), i durant aquest any s'han mantingut contactes regulars amb el president i altres membres de la seva junta directiva.

asepac és un membre molt actiu de la **Confederación Autismo-España**. Per aquest motiu, diferents professionals de la nostra entitat han tingut un protagonisme important en diferents activitats d'aquesta confederació.

TERLAB d'asepac, reconegut per Autisme Europa al seu informe sobre les bones pràctiques en l'ocupació per a persones amb TEA de tot Europa

El centre **TERLAB** d'**asepac** ha estat reconegut per Autisme Europe com un dels dos centres de l'Estat espanyol a l'Informe sobre bones pràctiques en l'ocupació per a persones amb autisme de tot Europa.



Informe d'Autisme Europa

L'informe, en la seva versió anglesa, a la pàgina 46 diu textualment:

*"Rols per a les persones que necessiten un alt nivell de suport. **TERLAB** (Espanya)*

*Per als adults amb autisme que necessiten un alt nivell de suport, pot ser molt difícil trobar una feina adequada. **TERLAB** és un taller protegit situat a prop de Barcelona (Espanya), que crea rols significatius per aquests adults a través d'activitats com l'agricultura, la jardineria i el reciclatge de paper.*

*La majoria dels adults que són atesos a **TERLAB**, pel general arriben amb unes habilitats molt limitades. El personal de **TERLAB** fa de cada individu, avaluacions detallades de les seves capacitats cognitives i habilitats funcionals i a tot seguit crea plans de tractament terapèutic a mesura de les seves necessitats i treballs d'acord amb les seves habilitats.*

*Actualment 42 persones adultes són ateses a **TERLAB**. Personal especialitzat treballa amb cada persona amb autisme per a millorar les seves habilitats en relació a les relacions interpersonals, la comunicació, els problemes de conducta, l'autonomia personal, activitats de treball, activitats físiques i participació en la*

comunitat, tant a través de la teràpia com del treball.

*El personal inclou professionals dels camps de la medicina, la psiquiatria, la psicologia, l'ensenyament, el treball social i teràpia ocupacional. Els participants es beneficien de l'assistència d'aproximadament un professional per cada quatre persones amb autisme. **TERLAB**, té terres agrícoles i hivernacles que estan situats al centre de la Garriga (A prop de Barcelona) per promoure la inclusió social dels participants en la comunitat local."*

Actes celebrats dins les instal·lacions d'asepac

Durant tot l'any 2015, **asepac** ha organitzat nombroses visites guiades de grups d'estudiants d'Instituts, Escoles professionals i altres grups a les seves instal·lacions, per a dur a terme treballs de recerca o de fi de grau. D'entre elles, trobem:

Visita de l'Institut Puig i Cadafalch de Mataró. Estudiants de segon curs del grau superior d'integració social.

04.02.2015. Visita de l'Escola López Vicuña de Barcelona. Estudiants de segon curs d'atenció a persones en situació de dependència.



Estudiants de l'Escola López Vicuña

Visita quatre psicòlogues municipals de la Vall de Tenes.

09.03.2015. Visita de l'Institut Gallegs, de Mollet del Vallès. Estudiants de dos grups de segon curs del grau superior d'integració social.

18.03.2015. Visita als serveis de l'Institut Gallegs de Mollet del Vallès. Estudiants de segon curs d'atenció a persones amb situació de dependència.

09.04.2015. Visita de 7 professionals de la residència *Els Til·lers* (Salt).

14.04.2015 i 12.05.2015. Visites del Centre d'Estudis Roca. Estudiants de segon curs del grau superior d'integració social.

21.04.2015. Visita als serveis del gerent i de la responsable de programes de la Confederació Autismo-España.

30.04.2015. Visita als serveis de l'Institut Gallegs de Mollet del Vallès. Estudiants de segon curs d'atenció a persones amb situació de dependència.

Visita als serveis de residents i professionals del centre d'autisme per a adults les Maisonnées, de Azay le Rideau, França.

18.11.2015. Visites de l'Institut Pla Marcell de Cardedeu. Alumnes dels grups de segon curs de cicle formatiu de grau mitjà de tècnic d'atenció a persones en situació de dependència.

Estudiants de facultat de pedagogia de la universitat Fontys (Eindhoven - Holanda) visiten les instal·lacions.

Actes celebrats fora de les instal·lacions d'asepac

28.02.2015. Visita a la Sagrada Família. Un grup de familiars i professionals assisteix a una visita guiada a la Sagrada Família de Barcelona. Aprofiten per veure les postals de l'edifici elaborades pels usuaris del centre, que es venen a la botiga de les instal·lacions.



Visita a la Sagrada Família

06.03.2015. Participació en la Sek Bussines Expo, Fira d'Empreses i Networking. asepac ha participat a la fira que es duu a terme al Col·legi Internacional SEK-Catalunya, a la Garriga.

30.03.2015–12.04.2015. Actes Comemoratius al dia mundial de conscienciació de l'autisme. Exposició pictòrica. Exposició de dibuixos d'usuaris del centre al bar "El Patronat", de la Garriga. Així mateix, exposició d'una pancarta al balcó de l'ajuntament.

02.04.2015. Dia mundial de conscienciació sobre l'autisme. Per segon any consecutiu, s'han il·luminat els edificis de les residències Cau Blanc i Llar Cottet de color blau. Enguany, van il·luminar-se altres edificis emblemàtics de la Garriga, com l'Ajuntament, i l'Església.



L'Ajuntament de la Garriga il·luminat

11.04.2015. Actes Commemoratius al dia mundial de conscienciació de l'autisme. Projectió "Autisme, una altra forma de viure". Es presenta un documental sobre el dia a dia dels usuaris de la xarxa de serveis *Autisme la Garriga*, dirigit per Laura Agustí i Maria Canal.

11.04.2015. Actes Commemoratius al dia mundial de conscienciació de l'autisme. Portes obertes i dinar de germanor. Com a cloenda dels actes commemoratius, realitzem una jornada de portes obertes als serveis *Autisme la Garriga*, i un dinar de germanor a les instal·lacions.



Dinar de germanor a Terlab

06.10.2015. L'il·lustrador Carles Arbat col·labora amb Autisme la Garriga. Carles Arbat, ha cedit diverses il·lustracions perquè puguin ser impreses en el paper reciclat que elaboren els usuaris atesos a les instal·lacions d'Autisme la Garriga.

29.11.2015. Mercat de Nadal de Pedralbes. Enguany tornem a participar, amb una parada d'articles elaborats pels usuaris, al Mercat de Nadal de Pedralbes, a Barcelona.



Productes elaborats pels usuaris d'asepac

Obres de millora i d'equipament d'instal·lacions

Al llarg de l'any 2015, s'han dut a terme tota una sèrie de millores el l'equipament i les instal·lacions d'asepac. Aquestes han estat les següents:

- Instal·lació de geotèrmia per a la calefacció. Eliminació del gasoil totalment (només en cas d'emergència). Estalvi energètic.
 - Segregació de la calefacció del 2n pis (oficines) del 1r pis (zona de treball taller de pintura). És millora la temperatura de confort sobre tot al 1r pis al treballar a baixa temperatura constant.
- Edifici de TERLAB:
- Instal·lació de geotèrmia per a la calefacció. Eliminació del gasoil totalment (només en cas d'emergència). Estalvi energètic. Millora notable en la temperatura de confort de tots els tallers al treballar amb baixa temperatura.
 - Substitució de les finestres del primer pis dels tallers per finestres d'alumini reforçades amb vidres de policarbonat. Més seguretat i més confort.
 - Substitució de totes les cadires per unes més lleugeres i confortables.
 - Nova màquina adaptada per confeccionar fulls paper fins a A-1.