



**cerac**  
associació  
centre especialitzat de  
rehabilitació de persones  
amb autisme de catalunya

a

# Memòria 2017

a



# Índex

Presentació.....	5
Orígens i objectiu.....	7
Missió i serveis .....	9
Servei de diagnòstic i assessorament familiar .....	10
Centre de dia i Rehabilitació psicosocial .....	14
Formació i assessorament al professorat .....	21
Tallers d'educació emocional i aprenentatge d'habilitats socials.....	22
Grup d'Ajuda Mútua (GAM) .....	24
Recursos humans .....	25
Formació continuada dels professionals. Pla de formació 2017 .....	26
Formació tècnica 2017 .....	27
Activitats docents 2017.....	29
Altres.....	32
Visites d'estudi .....	33
Relacions nacionals i internacionals .....	35
Dia Mundial de Conscienciació de l'Autisme .....	39
Reconeixement als professionals d'Autisme la Garriga amb Pep Plaza .....	45
Promoció de la igualtat de tracte i d'oportunitats entre homes i dones .....	49



## Presentació

**cerac** és una associació de pares fundada l'any 1983, sense ànim de lucre, declarada d'utilitat pública el 1996, amb la finalitat d'atenció i tractament de les persones amb Trastorn de l'Espectre Autista (TEA). Actualment, **cerac** és un referent en els serveis específics per a l'atenció de persones amb TEA.

L'autisme és un trastorn cada vegada més conegut, que ha variat de nomenclatura i criteris diagnòstics en els darrers anys, i que presenta un grau d'afectació molt divers. Hi ha persones amb TEA, sense discapacitat intel·lectual i que, amb suport i aprenentatge, poden tenir una vida bastant o del tot autònoma. També, hi ha persones on el trastorn es manifesta de la manera més severa, al tenir-hi associada una discapacitat intel·lectual i/o altres comorbiditats.

Amb 40 anys de trajectòria i un equip de professionals amb expertesa acumulada, treballem per a les persones amb TEA, començant pel diagnòstic, avaluant les seves competències i les seves mancances, i planificant els objectius terapèutics.

Enguany, es va iniciar un nou grup d'ajuda mútua, per a persones adultes amb TEA. L'objectiu del GAM és promoure un espai de recolzament entre persones amb TEA, per a poder compartir experiències millorar aspectes de qualitat de vida.

**cerac** és entitat promotora i col·laboradora del projecte **autisme la garriga**. És membre de la **Federació Autisme Catalunya** i la **Confederación Autismo España**.

Joan Cruells i Pagès

*Metge*

*Director general de **cerac***



## Orígens i objectiu

**cerac** (centre especialitzat de rehabilitació de persones amb autisme de Catalunya), és una associació de pares fundada l'any 1983, sense ànim de lucre, declarada d'Utilitat Pública per ordre del Ministeri de l'Interior el 1996, amb l'objectiu ajudar les persones amb trastorns de l'espectre autista i a les seves famílies.

Està inscrita en el Registre d'Associacions del Departament de Justícia de la Generalitat de Catalunya a la Secció 1a amb el núm. 6123 i en el Registre de Centres i Serveis Sanitaris del Departament de Sanitat i Seguretat Social de la Generalitat de Catalunya, amb el núm. E08027531.

**cerac** va iniciar els seus serveis el 1976 com un servei depenent d'**apafac** i el 1983 es va constituir com associació. Actualment és una entitat col·laboradora del projecte **autisme la garriga** i manté una col·laboració activa amb els organismes següents:

- Confederación Autismo-España
- Federació Autisme Catalunya
- Association Internationale Autisme-Europe
- World Autism Organisation (WAO)



*Edifici cerac*





## Missió i serveis

La missió de **cerac** és contribuir a millorar la qualitat de vida de les persones amb Trastorn de l'Espectre Autista i les seves famílies, mitjançant la creació i gestió de serveis que donin una resposta òptima a les necessitats d'aquest col·lectiu.

Per això, intervenim:

- Centrant-nos en la persona: portem a terme una avaluació psicològica i diagnòstic de la persona amb TEA, atenent-la al servei de dia.
- En el context familiar: assessorant i implementant estratègies de modificació de conducta i de resolució de conflictes.
- En l'àmbit escolar: assessorant al personal docent, formant vetlladors i afavorint l'adaptació del nen amb TEA. Treballant en la comprensió i el respecte dels companys de classe, cap a l'alumne amb TEA.
- En l'àmbit laboral: treballant en la inserció laboral, tant en els centres especials de treball com també en les empreses ordinàries.

Actualment **cerac** és la responsable de la prestació dels serveis següents:

**Diagnòstic i assessorament familiar:** Dirigit per un equip pluridisciplinari i experimentat, que disposa dels recursos necessaris per dur a terme observacions prolongades i contínues. S'adreça tant a famílies afectades com a institucions que atenen persones amb TEA.

**Centre de Dia i rehabilitació psicosocial:** tracta els aspectes afectius relacionals, comunicatius, cognitius, d'autonomia personal i d'inclusió social mitjançant programes individualitzats.

**Formació i assessorament al professorat:** proporciona coneixement i estratègies especialitzades en la intervenció dels TEA per professors d'alumnes amb TEA en l'àmbit escolar.

**Tallers d'aprenentatge d'habilitats socials:** hem augmentat a cinc grups els taller per educar les emocions i millorar les habilitats socials.

**Grup d'ajuda mútua:** iniciem un grup d'ajuda mútua format per cinc persones adultes amb TEA.

## Servei de diagnòstic i assessorament familiar

Amb aquest servei, **cerac** pretén donar una resposta de la major qualitat possible a les demandes de diagnòstic i assessorament familiar.

### Procés diagnòstic

La resposta a les demandes de diagnòstic es duen a terme mitjançant el següent protocol:

- *Tramitació de la demanda.* En el moment de rebre la demanda de diagnòstic, aquesta s'inscriu en el registre corresponent, a l'espera de poder iniciar el procés diagnòstic. El primer pas del mateix consisteix en citar el pacient o, en el cas de menors d'edat o persones amb incapacitació legal, els pares o responsables legals. En el moment de concretar la cita, s'explica el procés diagnòstic i es demana que a la primera visita duguin còpia de tota la documentació tècnica de la que disposin (mèdica, psicològica, pedagògica, ...), amb l'objectiu que els professionals del nostre servei puguin estudiar-la. També s'informa de la documentació administrativa que hauran de dur quan acudeixin a l'entrevista inicial (fotocòpia del DNI i cartilla sanitària)
- *Entrevista inicial.* Aquesta entrevista es porta a terme amb el pacient o els pares o responsables legals, i la realitza un membre de l'equip mèdic o el psicòleg del servei. Els objectius són l'elaboració de l'anamnesi (història clínica), la recollida de tota la informació tècnica prèvia (mèdica, psicològica i pedagògica) i la signatura, per part de la persona o dels responsables legals del pacient, d'un document de consentiment informat. En alguns casos, també hi acudeix algun altre familiar o professional relacionat amb el cas. El protocol de la història clínica té un caràcter semiestructurat, que és el format més eficaç per a la pràctica clínica, i ha estat elaborat pel propi servei. Abans de començar a elaborar l'anamnesi, el professional explica el procés diagnòstic, de manera que es tingui coneixement de totes les actuacions que es duran a terme, per tal de donar resposta a la seva demanda. La presència del pacient durant l'entrevista depèn del criteri del metge o psicòleg, ja que en alguns casos pot ser convenient que el pacient romangui una estona amb els pares, per tal d'obtenir informació rellevant sobre la conducta i sobre les relacions interpersonals pare/mare-fill. En altres casos, però, és preferible que aquell no hi sigui present. Els motius fonamentals són dos. El primer, és que si té un nivell cognitiu relativament alt no acostuma a ser positiu que escolti el que els pares diuen d'ell. I el segon, té a veure amb les conductes

disruptives, ja que poden impedir que l'entrevista es desenvolupi adequadament. En aquests casos, els professionals responsables de l'observació conductual inicien paral·lelament la seva tasca amb el pacient.

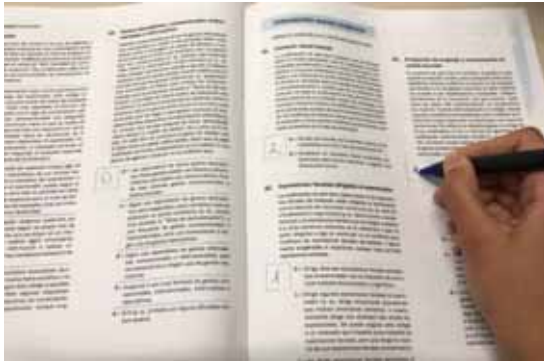


*Durant l'aplicació de proves*

- *Observació.* Simultàniament o immediatament després de l'entrevista inicial, es realitza una observació conductual de caràcter semiestructurat i que inclou àmbits molt diversos: comportament espontani, pautes de relació i comunicació, nivell de competències en tasques estructurades, hàbits d'autonomia personal i problemàtica conductual. Aquesta observació la du a terme personal altament qualificat i experimentat del servei, i es realitza en una sala amb un mirall de visió unidireccional, fet que permet que altres professionals puguin observar simultàniament el procés. Cal assenyalar, que en un nombre relativament important de casos, sobretot en

aquells en que hi ha una sospita clara de *trastorn de l'espectre autista*, interessa observar les relacions mare-fill. En aquest cas, l'observació es realitza en la sala esmentada, seguint un protocol semiestructurat desenvolupat per **cerac** i que ens permet obtenir, ràpidament, molta informació qualitativa sobre les relacions interpersonals mare-fill, necessària per dur a terme el diagnòstic diferencial.

- *Informe d'observació.* Les dades del procés d'observació es sintetitzen en un informe escrit, que resumeix els aspectes psicològics i psicopatològics més rellevants. Aquest informe està signat per les persones que han dut a terme la observació i es tramet al professional responsable del procés diagnòstic.
- *Instruments estandarditzats.* Durant el procés diagnòstic, i en funció de l'edat cronològica i característiques del subjecte, utilitzem diferents instruments clínics, amb l'objectiu d'ajudar al procés de diagnòstic diferencial: CHAT-M; ADOS-2; ADI-R; Q.E.A.; ASDI; CAST.



*Instrument estandarditzat*

- *Sessió Clínica de síntesi.* En aquesta sessió, dirigida per l'equip tècnic del Centre, hi són presents el psiquiatre i el psicòleg del Servei. També i són convidats (sempre que la família hi estigui d'acord) tots els professionals aliens a **cerac** i que tinguin relació amb el cas, amb l'objectiu d'obtenir més informació i ampliar la discussió sobre el mateix. Això representa un benefici evident per a la feina de l'equip de **cerac** i a més, els professionals convidats agraeixen sovint i de manera explícita, la possibilitat d'assistir a les sessions, ja que aquest intercanvi d'opinions també els ajuda en la seva tasca. A aquesta Sessió Clínica també hi acudeix el pacient, fet que permet ampliar l'observació conductual.

Un cop finalitzada la Sessió Clínica de síntesi, el responsable del procés diagnòstic realitza una reunió amb els pares, amb l'objectiu de

transmetre'ls verbalment les nostres conclusions.

- *Informe diagnòstic.* A partir de tota la informació recollida (història clínica, informes previs i informe d'observació) i de l'observació directa de la persona, s'elabora (quan la família ho sol·licita) un informe diagnòstic escrit que conté els següents apartats: motiu de demanda, procediment, antecedents del cas, estat actual i dades de l'observació, opinió diagnòstica i recomanacions.
- *Entrevista de devolució.* Sempre que la família ho sol·liciti, es realitza una entrevista de devolució, per tal d'aprofundir en l'explicació del diagnòstic i d'altres aspectes d'interès per la família.

L'origen de les demandes és molt divers, ja que a més de les provinents de les pròpies famílies, atenem demandes de CSMA, CSMIJ's, CDIAP's, centres escolars, EAP's, etc.

Malgrat que com a servei especialitzat en trastorns de l'espectre autista, la major part de casos que rebem fan referència a aquestes psicopatologies, també atenem demandes d'altres trastorns severos d'inici infantil, per sospita d'autisme. A més de la demanda de diagnòstic, és molt freqüent que se'ns

demani assessorament específic pel tractament (psicològic, pedagògic, mèdic) dels casos.

Persones ateses a **cerac** durant l'any 2017:

	1a visita	Revisions
<i>Adults</i>	56	131
<i>Infantil</i>	105	188
<b>Total</b>	161	319

En comparació a l'any passat, **cerac** ha augmentat 21 noves visites anuals i 114 revisions de casos.

En relació a la prova específica que apliquem per a complementar l'avaluació del Trastron de l'Espectre Autista, enguany s'ha administrat 120 casos.

## Centre de dia i Rehabilitació psicosocial

**cerac** pretén donar una resposta integral a les necessitats de rehabilitació psicosocial, d'inserció sociocomunitària i de suport familiar dels seus usuaris, mitjançant un tractament pluridisciplinari.

### Funcionament del servei

A continuació es descriuen els sistemes de relació i coordinació amb els centres derivadors i amb tots els dispositius assistencials, socials i comunitaris implicats en l'atenció a aquesta població.

El Centre de Dia està dirigit a persones amb autisme i/o psicosis d'origen infantil, com antigament es diagnosticava. Són centres derivadors tots els Centres de Salut Mental (CSM), els Serveis de Psiquiatria dels diferents hospitals de Catalunya, el Departament de Treball, Afers Socials i Famílies de la Generalitat de Catalunya, i d'altres entitats implicades.

El director mèdic del Centre de Dia és el professional de referència i de contacte per als diferents centres derivadors.

Les reunions periòdiques entre el director mèdic del Centre de Dia amb el CSM de Granollers, el Servei de Psiquiatria de l'Hospital General de Granollers, els Serveis Socials del Consell Comarcal del Vallès Oriental i EAP's, és el mètode de relació habitual amb els centres derivadors de la comarca.

Amb els altres centres derivadors, es concerten entrevistes, a petició dels centres interessats, per a la valoració i estudi dels nous usuaris del Centre de Dia.

El servei de Centre de Dia doncs, té la finalitat de **potenciar la coordinació entre els diferents centres de la xarxa de salut mental que presten assistència psiquiàtrica i salut mental.**

Per fer-ho, es porten a terme unes activitats:

- Elaboració de criteris comuns amb el CSM de referència, per tal de desenvolupar conjuntament el pla d'accions terapèutiques.
- Elaboració conjunta amb el CSM, de protocols i estratègies comuns en l'atenció integral dels usuaris.

Així mateix, el Centre de Dia, **estableix la coordinació amb altres recursos intersectorials i comunitaris.**

Les activitats que es realitzen són:

- Participació activa en les reunions amb dispositius intersectorials i comunitaris.
- Elaboració de criteris comuns amb dispositius intersectorials i comunitaris.
- Identificació dels dispositius intersectorials i comunitaris.

### Programa general del centre

Degut a les característiques psicopatològiques de les persones ateses, el centre ha desenvolupat uns programes de rehabilitació propis, adequats a la particular idiosincràsia dels seus usuaris. Des d'un punt de vista metodològic, el centre es basa en els principis derivats del coneixement de l'evolució afectivo-emocional i cognitivo-conductual i els seus trastorns, però restant sempre oberts a tota tècnica que, en qualsevol moment, pugui ser útil per aconseguir els objectius proposats.

Respecte dels usuaris, els **objectius** que es planteja el Centre són els de potenciar al màxim els aspectes afectivo-relacionals, de comunicació, cognitius i d'autonomia personal i social. Quant a les famílies, l'objectiu és el de proporcionar un suport i assessorament permanents, que els

permeti desenvolupar una relació positiva amb el fill afectat i que els condueixi cap a una vida el més normalitzada possible.

En relació als **horaris**, la major part de les activitats del Servei es desenvolupen de dilluns a divendres, de les 10 a les 13 hores, i de les 15 a les 18 hores, però els horaris s'adapten en tot moment a les necessitats dels usuaris.

Per tal de satisfer els objectius esmentats anteriorment, els tècnics del Centre, conjuntament amb els monitors de l'usuari, segueixen una **metodologia**: elaboren un programa individualitzat (PIRR) per a cada usuari, que es revisa periòdicament

A més de la orientació general cognitivo-conductual, ja esmentada, cal assenyalar algunes **tècniques terapèutiques** més concretes i que s'apliquen al Centre:

- Anàlisi funcional de conducta
- Anàlisi de tasques
- Suports visuals
- Motllurat
- Encadenament cap enrere (*back-chaining*)

El suport i assessorament a les famílies es realitza a través d'entrevistes periòdiques (tant per iniciativa del Centre com dels propis familiars).

Per part del Centre hi són presents els tècnics més adients (neuròleg, psiquiatre, psicòleg, etc.), en funció dels objectius plantejats.

### Programes terapèutics

Àrees:

- *Orientació terapèutica (directrius bàsiques).* Aquest apartat conté els trets més rellevants de l'usuari, les línies mestres d'actuació respecte de les relacions interpersonals i la comunicació, les conductes que cal potenciar, les que convé modificar o suprimir, i les estratègies terapèutiques globals.
- *Relacions interpersonals*
- *Comunicació*
- *Habilitats bàsiques*
- *Hàbits d'autonomia*
- *Participació comunitària*
- *Artteràpia*
- *Musicoteràpia*
- *Tractament de problemes de conducta*

✓ La *participació comunitària* conté activitats relacionades amb l'autonomia social i de participació en activitats que es desenvolupen a la comunitat, i considerem que la participació (en la mesura de les seves possibilitats) dels usuaris en les mateixes contribueix de manera decisiva a la seva integració social, motiu pel que han de tenir un caràcter prioritari dins els programes de rehabilitació psicosocial.

✓ El programa *d'habilitats bàsiques* fa referència a totes aquelles habilitats i capacitats necessàries per desenvolupar les tasques manuals incloses dins la teràpia ocupacional; i la potenciació de les mateixes permet que totes les persones ateses assoleixin els seus potencials, i que, per tant, puguin realitzar un nombre més ampli de tasques i amb major autonomia.

El **pla d'avaluació** consta d'una avaluació inicial i continuada dels usuaris es du a terme mitjançant una sèrie d'instruments psicològics, tant estandarditzats com dissenyats pels tècnics del Centre, i que cobreixen diferents àrees. La periodicitat de les avaluacions continuades varia en funció de l'àrea i de l'usuari.



Per avaluar la simptomatologia autista nuclear i secundària (o associada) utilitzem dues escales:

- L'ECA (Barthélémy i col., 1995) és una escala clínica per mesurar els símptomes fonamentals i associats dels trastorns autistes. Conté 29 elements que es puntuen des de 0 (conducta no observada) a 4 (conducta observada sempre)
- La CARS (Schopler i col., 1980) és una escala clínica de 15 elements que té com a objectiu l'avaluació i el diagnòstic de l'autisme.

Pels diagnòstics inicials, també utilitzem l'entrevista estructurada ADI-R (Rutter i col., 2011), adreçada a pares o cuidadors i l'ADOS-2 (Lord i col., 2015), per avaluar simptomatologia TEA en els usuaris.

Per a l'avaluació cognitiva utilitzem dos tests estandarditzats que han demostrat la seva utilitat en la població amb autisme. El *Leiter* (Arthur, 1980), és un test d'intel·ligència no verbal, que degut a l'absència quasi absoluta d'ordres verbals i al seu caràcter exclusivament manipulatiu, és molt útil per avaluar les persones amb autisme de més baix funcionament o amb

menys recursos comunicatius. El *Leiter* proporciona una edat mental i un quocient intel·lectual de raó. El *WISC-IV* i el *WAIS-III* són tests d'intel·ligència que contenen verbal i una manipulativa, i que permeten obtenir un quocient intel·lectual global i també independent per cada escala. És adequat per a persones amb autisme amb un cert nivell de llenguatge i té l'avantatge, en cas de dificultats verbals notables, de poder-se aplicar només l'escala manipulativa.

La conducta adaptativa es mesura a través de l'ICAP, el qual proporciona un índex a partir de la interrelació del rendiment i de les conductes problemàtiques.

Les habilitats bàsiques per la realització de tasques manuals s'avalua mitjançant un *Registre d'Habilitats Bàsiques* dissenyat pel propi Centre.

L'avaluació de les activitats (que inclou els hàbits d'autonomia personal) és realitzada mitjançant una *Escala de Nivells de Suport* dissenyada pel propi Centre, i que permet valora el grau de suport físic i/o verbal per a cada objectiu operatiu de les diferents activitats. Aquesta escala s'aplica dos cops l'any.

## Tractaments ambulatoris

Una de les tasques importants del centre **cerac** és la dels tractaments ambulatoris, el contingut específic dels quals depèn de cada usuari. Normalment, les famílies són ateses en primer lloc al servei de diagnòstic, on s'efectua una valoració inicial dels problemes del seu fill. Posteriorment, i com a resposta a una demanda de tractament, es du a terme una avaluació més específica del cas, que inclou moltes vegades una observació directa en el centre habitual de la persona atesa. A més, es realitzen entrevistes amb tots els professionals implicats en el cas i amb la família, per dissenyar un pla d'actuació coordinat que inclou els següents apartats:

1. Objectius
2. Metodologia terapèutica
3. Criteris d'avaluació
4. Programa per la llar
5. Calendari de revisions

## Programa d'atenció a les famílies

Les dificultats que comporta la convivència familiar amb una persona amb TMS, com és el cas dels afectats d'autisme o psicosis d'inici precoç, fa necessari desenvolupar programes d'atenció específics que ajudin a millorar la dinàmica familiar i a mantenir la cohesió entre

tots els seus membres (inclosa la persona amb TMS), mitjançant la informació, l'assessorament professional i la oferta de serveis específics. Si aquests programes es desenvolupen adequadament, s'aconsegueix un increment important de la qualitat de vida dels familiars i de la pròpia persona afectada.

A **cerac**, el programa d'atenció a les famílies conté tres tipus diferents d'activitats:

- Reunions de pares i familiars
- Suport individual
- Servei d'acompanyament especialitzat

## Atenció individual

És sabut, que una de les característiques dels *trastorns de l'espectre autista* és la gran heterogeneïtat de la població afectada, com a conseqüència de la gravetat diversa dels símptomes fonamentals, de les diferències dels patrons de la simptomatologia associada i del QI. A més d'aquestes diferències interindividuais, les persones afectades d'autisme o psicosis d'inici infantil manifesten també importants diferències *intraindividuals* durant el seu cicle vital, amb variacions remarcables dels quadres psicopatològics.

Aquestes diferències interindividuais i intraindividuais fan necessari un pla d'atenció familiar, molt adaptat a cada cas particular. Per aquest motiu, el Servei contempla la realització d'entrevistes individuals, tant per iniciativa de **cerac**, com dels propis familiars. Els professionals del Servei presents en aquestes entrevistes varien en funció dels objectius específics plantejats, i serveixen per informar els pares de l'evolució dels seus fills, per coordinar les pautes d'intervenció en l'àmbit familiar i per tractar les problemàtiques que puguin aparèixer, ja siguin de la família, del propi usuari, o de la interacció entre ambdós. En certs casos, aquestes entrevistes inclouen observacions de la interacció dels pares amb el fill afectat, i també del treball dels educadors, i es realitzen en una sala amb mirall unidireccional. Aquestes observacions permeten millorar l'assessorament de les famílies, ja que proporcionen d'una banda dades directes del comportament dels pares amb el seu fill i de l'altra ofereixen als pares la possibilitat de comparar l'actuació dels educadors amb la pròpia.

### Servei d'acompanyament especialitzat

És un servei organitzat per l'associació **apafac** (entitat col·laboradora del Projecte Autisme la Garriga), i que és a l'abast dels familiars dels usuaris de **cerac**.

A causa de les greus alteracions de les persones amb autisme, les famílies es veuen incapaces, en moltes ocasions, d'acompanyar els seus fills durant la realització d'activitats habituals de la vida d'una persona. Com exemple d'aquests fets podem esmentar molts tipus de visites mèdiques: anàlisi, electroencefalografia, dermatologia, odontologia, ... És molt freqüent, que durant les visites mèdiques els pares no puguin contenir el seu fill, degut als trastorns de conducta que manifesta. Això és extensible, lògicament, a les visites mèdiques d'urgència per traumatismes o d'altres, i als internaments hospitalaris. I val a dir, en aquest sentit, que en general els centres mèdics no estan adaptats per atendre persones amb autisme.

Així mateix, és molt habitual que els pares de la persona amb autisme no puguin portar els seus fills a la perruqueria pels problemes de conducta que també presenten. Tot això ha fet necessari el suport a les famílies per part d'un equip multidisciplinari, que proporciona assessorament a les famílies, i educadors de

suport en l'activitat d'acompanyar les persones amb autisme en les ocasions esmentades. D'aquesta manera, es poden dur a terme tota una sèrie d'accions que contribueixen de forma decisiva a la millora de la salut d'aquestes persones i, per tant, de la seva qualitat de vida i la de les famílies.

## Formació i assessorament al professorat

Podríem dir que el context familiar és el gran eix de la persona amb TEA. Tot i això, el context escolar també forma una part molt important en el funcionament de la persona amb TEA.

Els professionals de **cerac** vetllen per a donar suport als professionals dels centres docents dels nens i nenes amb TEA, però no només a l'etapa d'educació infantil, sinó també a la primària, secundària i estudis superiors.

Per fer-ho, el professional de **cerac** de referència es posa en contacte amb el tutor o tutora del centre escolar i mantenen una primera entrevista telefònica. Si s'escau, **cerac** proposa una segona visita, aquest cop presencial, al centre escolar o bé a l'edifici de l'associació, per tal d'iniciar una coordinació i assessorament escolar, sempre amb el consentiment dels pares i el suport de l'EAP, els professionals de referència a les escoles.

Així, aconseguim que l'escola també rebi suport especialitzat en TEA i puguin resoldre's dubtes específics, així com donar estratègies, també específiques, en TEA.

Finalment, si l'escola ho troba oportú, **cerac** pot realitzar una xerrada sobre el TEA i com donar una resposta integral al seus alumnes, amb explicacions teòriques de les característiques del trastorn però també amb descripció d'eines i estratègies i visionat de recursos i materials.

Aquest 2017, a través de la Federació Autisme de Catalunya, vam oferir una acció formativa de modalitat semipresencial de 20 hores a professors i professores d'escoles del Vallès Oriental.

L'acció formativa es va titular "***Alumnat amb Trastorn de l'Espectre Autista: bases teòriques i estratègies d'intervenció al context escolar***"

A l'apartat "Activitats docents 2017" d'aquest document s'especifica el contingut del curs.



*Durant el curs que vam oferir al juliol*

## Tallers d'educació emocional i aprenentatge d'habilitats socials

Les persones amb Trastorn de l'Espectre Autista, tenen grans dificultats en dues àrees principalment; tenen **dèficits persistents en la comunicació i en la interacció social** en diversos contextos i **patrons de comportament, interessos i activitats restringides i estereotipades**. Aquestes dificultats es manifesten a partir de la primera infància del desenvolupament i persisteixen al llarg de tot el cicle vital, repercutint en el progrés social i emocional de la persona amb TEA.

Estudis com la **Teoria de la Ment** de Baron – Cohen del 1985 demostren que les persones amb autisme i altres trastorns, tenen dificultats en inferir els estats mentals de les altres persones repercutint en les seves capacitats i habilitats socials. Moltes vegades, les persones amb TEA no saben com actuar en una interacció social i ho fan de manera inadequada: no mantenen contacte ocular, no mostren pragmàtica comunicativa, no acompanyen el discurs amb llenguatge no verbal, interrompen a l'interlocutor, sense respectar el torn de paraula, o no semblen

mostrar-hi interès. També poden ser excessius, parlant sobre el seu propi interès de manera reiterativa i no captar les expressions facials de l'interlocutor. És per això que cal que les persones amb TEA rebin intervenció enfocada a la millora de les habilitats emocionals i socials, d'entre d'altres.

Les **competències emocionals ens permeten dirigir i regular els processos emocionals en un mateix i als altres**. L'autoconeixement emocional representa la base per a assolir habilitats que s'utilitzen en les accions pròpies i en les interaccions socials. Per tant, educar les emocions és la línia base en l'entrenament d'habilitats socials.



*Treballant les emocions*

Les **Habilitats Socials (HHSS)**, són aquelles **conductes (verbals o no verbals) que les persones emeten en situacions interpersonals per obtenir una resposta positiva dels altres.** Sorgeixen de manera innata en les persones sense trastorns relacionats i, durant el desenvolupament primerenc, es van refinant segons la demanda social.

Les persones amb autisme necessiten aprendre aquestes habilitats de manera explícita, realitzar un estudi detallat i fragmentat de les relacions socials (tipus llibre d'instruccions), ja que la seva incapacitat per "llegir la ment" els impedeix comprendre els comportaments aliens.

Per a donar resposta a aquestes dificultats, **cerac** ofereix un taller d'intervenció per treballar i millorar les habilitats emocionals i socials d'adolescents amb TEA o baixes habilitats emocionals i socials.

Enguany, s'han format **5 grups de diferents edats, de 5-4 membres** per a treballar, grupalment, les seves habilitats socials. Plantejem una intervenció en context clínic però procurant que les sessions siguin el més naturalistes possible, seguint altres teories sobre l'autisme, com la que explica les

dificultats de generalització que tenen (teoria de la coherència central, Uta Frith).



*Aprent a regular les nostres emocions*

### **A més a més...**

22 adolescents i adults del grup d'educació emocional i habilitats socials de Cerac i les seves famílies **han col·laborat en el procés de valoració i unificació lingüística dels test CAGI (S i C) i PAGI (S i C)** per pacients amb TEA i els seus cuidadors, que s'ha realitzat a 15 països.

L'estudi, l'ha portat a terme **IVP Iberica**.

## Grup d'Ajuda Mútua (GAM)

Una de les demandes que tenen per persones adultes amb TEA és poder compartir experiències amb els iguals, és a dir, amb altres persones amb TEA.

En aquest cas, a més a més, la demanda va sorgir de varies persones amb TEA que havien sigut diagnosticades per **cerac**, pel que vam trobar aquesta demanda com una **oportunitat de crear un servei nou**, el Grup d'Ajuda Mútua (GAM).

Un GAM és una agrupació de persones que comparteixen alguna característica, en aquest cas, un diagnòstic de TEA, i que voluntàriament es troben de manera periòdica per a compartir experiències i donar-se suport i ajuda mútua.

Normalment, en un GAM no hi ha presència de tècnics, és a dir, només està conformat per a les persones amb aquella característica. En aquest cas però, a demanda dels propis usuaris que el formen, la psicòloga de **cerac**, ha guiat i conduït el grup, sempre donant espai i permetent que els integrants dirigissin el grup.

El grup ha estat conformat per 5 persones amb TEA i ha tingut una periodicitat de vuit mesos,

on s'han realitzat sessions quinzenals a les instal·lacions de **cerac**.

L' objectiu del GAM és millorar la qualitat de vida de persones adultes amb TEA, compartir experiències i intercanviar estratègies per ajudar-se mútuament.

El grup, s'ha construït a mida dels participants i està obert a rebre'n de nous.

### A més a més...

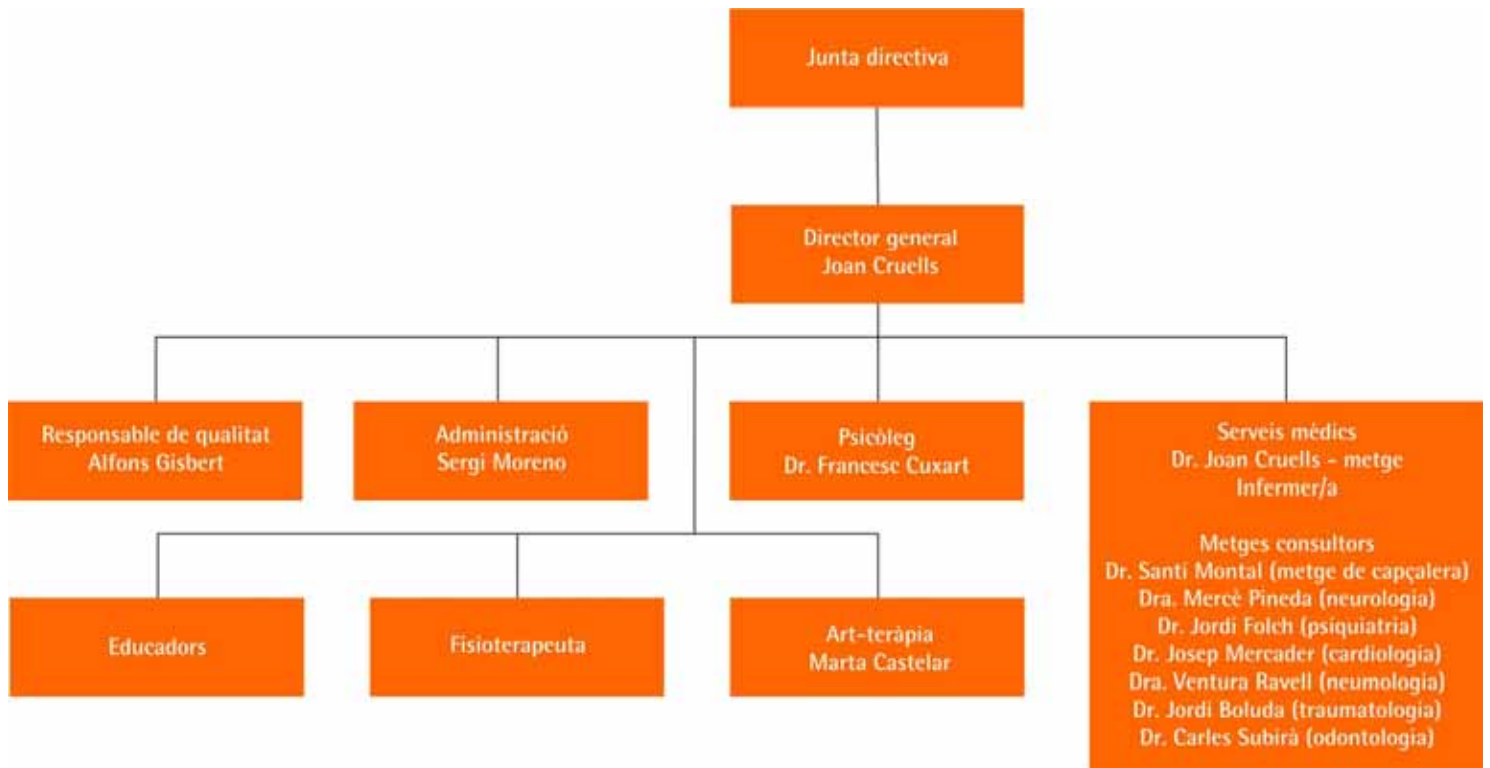
Els participants del GAM també han participat a diversos projectes, dels quals destaquem un **estudi de la Universitat Pompeu Fabra**, que consistia en estudiar les capacitats predictives d'adults amb TEA a través de videojocs.

Els participants del GAM també van formar part de la **Jornada d'accessibilitat i diversitat Apropa Cultura**, dedicada a formar a professionals d'equipaments culturals de Catalunya en relació al TEA.



## Recursos humans

A **cerac** hi treballen 7 professionals. L'organigrama és el següent:



## Formació continuada dels professionals. Pla de formació 2017

La direcció de **cerac** sempre ha inclòs la formació del personal dins els objectius prioritaris del Servei. Per aquest motiu, facilita i promou diferents tipus d'activitats, per tal de satisfer aquesta fita.

Dins el pla de formació del personal, convé distingir entre els professionals que exerceixen les funcions de major responsabilitat tècnica (metges, psicòlegs, pedagogs) i els educadors.

Respecte del primer grup, la formació continuada la duen a terme mitjançant la participació regular en actes científics diversos (congressos, seminaris, jornades). Val a dir, en aquest sentit, i a tall d'exemple, que el director mèdic del servei és membre de l'*Acadèmia de Ciències Mèdiques de Catalunya*, i que participa cada any en el programa d'actes científics de la mateixa. I que el psicòleg, també és membre de la mateixa Acadèmia i del Comitè Científic de l'ARAPI (*Association pour la Recherche sur l'Autisme et la Prévention des Inadaptations. Paris*), associació que realitza, anualment, diverses activitats científiques d'àmbit internacional. Pel que fa al conjunt

d'educadors, el pla de formació inclou les següents activitats:

- Formació continuada
- Reunions tècniques
- Formació sobre el terreny

### *Formació continuada*

El personal de **cerac** rep una completa formació continuada per part de professionals interns i externs, que ofereixen continguts molt diversos i amb un doble objectiu: proporcionar una formació integral i atendre els interessos manifestats explícitament pels educadors. D'aquesta manera, i a més d'aspectes relacionats directament amb l'autisme i les psicosis d'origen infantil, els cursos inclouen temes diversos com fisioteràpia, primers auxilis, higiene i seguretat en el treball, etc. Els responsables dels serveis duen a terme una avaluació del grau de satisfacció dels educadors, amb l'objectiu d'introduir millores en les activitats de formació.

### *Reunions tècniques*

Es tracta de reunions temàtiques amb la direcció tècnica i la participació regular d'altres professionals del Servei, i que inclou la

presentació i discussió de casos, i l'exposició de temes específics.

### *Formació sobre el terreny*

També en el desenvolupament de la seva feina, els educadors reben una formació continuada a través d'intervencions per part dels responsables tècnics durant l'atenció als usuaris, així com mitjançant reunions individuals amb aquells. Cal esmentar, en aquest punt, la utilitat de la sala d'observació, que disposa de mirall unidireccional.

## Formació tècnica 2017

Des de **cerac**, es promou que els professionals de l'equip tècnic es formin per millorar l'atenció cap a les persones amb TEA que atenen.

Enguany, destaquem l'assistència a les següents jornades de formació:

**11.02.2017.** Assistència de membres de l'equip de **cerac** a les **II Jornades dels Trastorns de l'Espectre Autista**. Associació Junts a Mataró.

**15-17.03.2017.** Participació de professionals de **cerac** en l'edició 2017 del curs ADOS-2 per tal d'actualitzar-se. Mutua de Terrassa a Terrassa.

**23-26.03.2017.** Participació en el **Congrés DUAL DISORDERS** del director general d'autisme la **garriga**, el Dr. Joan Cruells. El congrés va ser organitzat per la Sociedad Española de Patología Dual, a Madrid.

**06.04.2017.** **XXXII Jornada de Teràpia del comportament i Medicina Conductual en la Pràctica Clínica.** Participació de la jornada celebrada a Barcelona.

**21 i 28.04.2017.** 2 sessions en el curs **Autisme i família**, organitzat per la **Federació Autisme Catalunya**. La Garriga.

**05 i 12.05.2017.** 2 sessions en el curs **Autisme i família**, organitzat per la **Federació Autisme Catalunya**. La Garriga.



*Francesc Cuxart durant el curs de famílies 2017*

**14.06.2017. XIII Curso POST-APA.** S'assisteix a aquest curs organitzat per la Sociedad Española de Psiquiatria a la Facultat de Medicina de La universitat de Barcelona.

**15-16.06.2017. Assistència al curs "Prevención, identificación e intervención en casos de acoso a las personas con TEA".** Aquest curs va ser organitzat per la Confederación Autismo España a Madrid.



*Al curs de Autismo España*

**02-06.10.2017.** Participació del psicòleg consultor d'autisme la garriga, el Dr. Francesc Cuxart, a la **14e Universit  d'Automne de l'ARAPI**, a Le Croisic (Fran a).

**22-23.09.2017.** Participaci  del psic leg consultor d'autisme la garriga, el Dr. Francesc Cuxart, a les "**Jornadas Cr ticas de Psicolog a**", que es varen celebrar a la facultat de Psicologia de la Universitat Aut noma de Madrid.



*Durant les Jornades Crítics de Psicologia*

L'objectiu d'aquestes Jornades, que varen reunir professionals de tot l'estat espanyol, era discutir tota una sèrie de temes controvertits en l'àmbit de la pràctica professional: eficàcia de la psicologia, criteris de qualitat de la investigació científica, la divulgació de la psicologia, ètica i psicologia, etc.

El format de les jornades, amb exposicions inicials (per alimentar el debat), discussió en grups reduïts i exposició de conclusions, va permetre un diàleg molt enriquidor. Del que tots els participants en van sortir molt beneficiats.

**04.11.2017.** Assistència al curs **"Tinc un alumne**

**amb TEA"**, organitzat per Educatio, a Barcelona.

**01-02.12.2017.** Participació al **Congreso internacional Autismo Sevilla**, organitzat per la pròpia associació a Sevilla.

**26 i 28.09.2017 i 9, 11, 16 i 24.10.2017.** Assistència al curs bàsic de protecció contra la victimització a infants i adolescents als centres de protecció. Va ser organitzat pel Departament de Treball, Afers Socials i Família a Barcelona.

## Activitats docents 2017

Enguany, i amb col·laboració de la **Federació Autisme Catalunya**, s'han organitzat dues línies de formació bàsica, adreçada als familiars de les persones amb TEA i al professorat que atén alumnes amb TEA.

El primer curs, titulat **"Autisme i família"**, tenia com a objectiu proporcionar, a les famílies de persones amb TEA, informació actualitzada sobre els diferents aspectes del TEA, que estimuli la reflexió i el diàleg i que ajudi, per

tant, a una millor comprensió d'aquest trastorn.

El curs va constar de 4 sessions de dues hores, amb espai per debatre aspectes i resoldre dubtes.

El programa del curs doncs, va ser el següent:

#### **El TEA: concepte i característiques**

- Definició de TEA
- Causes
- Síntomes
- Diagnòstic

#### **Estratègies per a les famílies**

- L'impacte de l'autisme en la família
- Les necessitats de les famílies
- Suport familiar

#### **Persona amb TEA i escola**

- Necessitats escolars del nen/a amb TEA
- Tipus de centres
- Programes
- Escola i família

#### **Persona amb TEA adulta**

- El trànsit a la vida adulta
- Aspectes laborals de les persones amb TEA

En relació als ponents, el Dr. i director de **cerac** **Joan Cruells** va realitzar la primera sessió. A continuació, el psicòleg consultor i Dr. **Francesc Cuxart** va parlar de l'impacte de l'autisme en la família. A continuació, la psicòloga de **cerac** **Marta Robles** va exposar diverses qüestions en relació a l'escola i, finalment, l'informàtic **Ramon Cererols**, qui va ésser una persona amb TEA, va exposar les seves vivències a la vida adulta.

**Enguany, van participar-hi 45 familiars de persones amb TEA.**



*Durant el curs adreçat a famílies*

El segon curs que enguany **cerac** va oferir, també en col·laboració amb la **Federació Autisme Catalunya** estava adreçat a docents d'escoles del Vallès Oriental.

El curs es va titular "**Alumnat amb Trastorn de l'Espectre Autista: bases teòriques i estratègies d'intervenció en el context escolar**".

Els objectiu del curs van ser:

- Proporcionar al professorat o altres especialistes de centres escolars conceptes teòric-pràctics sobre el Trastorn de l'Espectre Autista.
- Conèixer els models i estratègies amb evidència científica per a les bones pràctiques a l'atenció d'alumnes amb Trastorn de l'Espectre Autista.
- Proporcionar i aplicar estratègies d'intervenció específics per a l'atenció de l'alumnat amb Trastorn de l'Espectre de l'Autisme.

La modalitat del curs va ser semipresencial, amb 14 hores en-línia i 6 hores presencials a la seu de **cerac**.

L'equip de professionals formadors va estar compost, altra vegada per els Drs. **Joan Cruells** i **Francesc Cuxart**, així com la psicòloga **Marta Robles** i el pedagog **Xavier Fortuny**.



*Durant el curs adreçat a professors*

**Enguany, van participar-hi 50 professionals educatius de persones amb TEA.**

A més a més, els tècnics de **cerac** imparteixen, durant l'any, diverses formacions i docències que formen part de cursos, Màsters universitaris o altres. Enguany, destaquem els següents:

Docència "**La familia del niño con discapacidad psíquica**". Màster de Psicologia General

Sanitària. Universitat Autònoma de Barcelona, a Bellaterra.

Docència en "*Introducció a l'autisme*". Màster de Psicopatologia Clínica Infanto-Juvenil. Departament de Psicologia de la Salut i Psicologia Social. Universitat Autònoma de Barcelona, a Bellaterra

Docència "*Família del nen amb discapacitat intel·lectual i del nen amb TEA*". Màster de Psicopatologia Clínica Infanto-Juvenil. Departament de Psicologia de la Salut i Psicologia Social. Universitat Autònoma de Barcelona, a Bellaterra.

Docència "*Intervenció psicofarmacològica en la DI i en el TEA*". Màster Psicopatologia Clínica Infantojuvenil Facultat de Psicologia Universitat Autònoma de Barcelona.

Docència en "*Trastorns de l'espectre autista*". Màster en neuroeducació. Manresa.

Docència en "*Trastorns de l'espectre autista*". Fundació Estela. Tarragona.

Docència "*Intervenció en els trastorns funcionals de conducta*". Fundació Estela. Tarragona.

Docència "*Posem-nos en marxa: detecció i intervenció precoç en el TEA*", organitzat per Educatio, a Barcelona.

## Altres

El Dr. I Director de **cerac** Joan Cruells és, i ha estat durant aquest 2017, membre del grup de treball "*Envejecimiento activo y TEA*" de la Confederación Autismo España.

També ha participat en l'elaboració i publicació de "*El cuidado de mi salud. Guía práctica para la promoción de la salud de las personas mayores con TEA*", iniciativa portada a terme per la Confederación Autismo España.



## Visites d'estudi

**cerac** obre les portes de serveis adreçats a les persones afectades pel TEA. Les visites s'organitzen a partir d'una explicació prèvia sobre què és l'autisme, quin és el model d'intervenció i atenció a les persones afectades de la nostra organització i continua amb la visita a les instal·lacions. És una activitat especialment adreçada a grups d'estudiants. Un dels professionals dels serveis condueix la visita durant la qual hi ha l'oportunitat de profunditzar en els diferents aspectes. Entre les visites que hem rebut el 2017, destaquem les següents:

**14.02.2017.** Visita de 15 alumnes i 1 professora, del curs d'atenció a persones en situació de dependència (Ajuntament de Cardedeu).

**24.02.2017.** Visita de 15 alumnes i 2 professores de l'escola López Vicuña de Barcelona, del 2n curs del mòdul d'atenció a persones en situació de dependència.



*Estudiants de l'escola López Vicuña*

**04.05.17.** Visita de 25 alumnes i una professora del cicle formatiu de grau superior en Mediació Comunicativa, de l'escola Ceir Arco Villarroel (Barcelona).



*Estudiants de l'escola Ceir Arco Villarroel*

**06.06.2017.** Visita de 50 alumnes de pedagogia, amb 4 professors de la Universitat Fontys (Eindhoven).



*Alumnes de la Universitat de Fontys*

**22 i 29.11.2017.** Visita de 50 alumnes i 4 professores de l'Institut Pla Marcell de Cardedeu, del 2n curs del cicle formatiu de grau mig d'atenció a persones en situació de dependència.

**Durant 2017.** Visita de 37 alumnes i 2 professora del cicle formatiu de grau superior en Integració Social del Centre d'Estudis Roca (Barcelona)

**Durant 2017.** Visita de la presidenta, la vicepresidenta i la directora de la fundació veneçolana "Autismo en voz alta"

**Durant 2017.** Visita de dues professionals de la Fundació Estela de Tarragona: la directora de la Llar i la directora tècnica del centre ocupacional.



*Alumnes de l'Institut Pla Marcell*

## Relacions nacionals i internacionals

**cerac**, duu a terme diverses activitats al llarg de l'any per donar-se a conèixer, relacionar-se i col·laborar amb altres entitats i institucions de la localitat, de Catalunya, de la resta de l'estat espanyol i també a nivell internacional.

L'entitat també manté relacions amb l'**OMA** (Organització Mundial de l'Autisme) i és membre actiu de la **Confederación Autismo-España**.

### *Col·laboracions*

**cerac** té signat un *acord de col·laboració* amb l'associació *Rusc i Avets* i amb la Fundació Elna, amb l'objectiu de proporcionar assistència psiquiàtrica gratuïta de diagnòstic i seguiment als usuaris d'ambdues entitats. L'associació Rusc i Avets, de Moià, atén persones adultes amb discapacitat intel·lectual, i gestiona una llar-residència i d'un centre ocupacional. Per la seva part, la fundació Elna, que actua a Girona capital i el gironès, atén joves i adults amb dificultats intel·lectuals. S'han portat a terme els programes anuals de formació continuada

teòrico-pràctica del personal del centre, realitzat conjuntament amb projecte **autisme la garriga**.

Com cada any, s'ha promogut intercanvis a nivell nacional i internacional entre professionals que treballen al nostre país i altres països.

Entre les relacions establertes a nivell internacional cal destacar que la presidenta de és membre del Comitè Executiu i del Consell d'Administració de l'**Associació Internacional Autisme Europa**, amb seu a Brussel·les, òrgans de govern d'aquesta associació internacional.

Així mateix, el Dr. Francesc Cuxart, psicòleg i consultor de la Fundació, és membre del Consell d'Administració i Vicepresident del Comitè Científic de l'**Association pour la Recherche sur l'Autisme et la Préventions des Inadaptations (ARAPI)**, amb seu a París.

A nivell estatal cal dir que la presidenta de l'associació és membre de la Junta Directiva de la **Confederación Autismo España**.

**cerac** també manté relacions amb l'**Organització Mundial de l'Autisme (OMA)**, i és membre **Federació Autisme Catalunya**.

El 2017 destaquem que el Dr. Francesc Cuxart, psicòleg consultor de **cerac**, va participar, com a membre de la comissió científica internacional de 12 persones creada pel Ministeri de Serveis Socials i Salut de França, a la jornada de treball celebrada a la seu central del ministeri esmentat, a Paris.



*Grup de treball*

L'objectiu de la creació d'aquesta comissió, formada per professionals experts de reconegut

prestigi internacional en el camp de l'**autisme** d'àmbits diversos (psiquiatria, neurologia, psicologia,...) i de diferents països com els EE.UU., Canadà, Gran Bretanya, Suècia, Itàlia o Espanya, és que assessorin (conjuntament amb un grup d'experts francesos) a l'administració en la implementació del 4t Pla Nacional Francès d'Autisme.

La Jornada va constar de sessions de treball de matí i tarda, amb un dinar amb la ministra, la senyora Ségolène Neuville, i amb una sessió final conjunta amb representants d'associacions de pares i famílies afectades, durant la que van poder adreçar preguntes a la comissió.



*Grup de treball*

Amb posterioritat a aquesta reunió, la comissió s'organitzà en subgrups per temàtiques, amb l'objectiu de continuar el treball mitjançant vídeo-conferències.



## Dia Mundial de Conscienciació de l'Autisme

El 2007, l'Assemblea General de les Nacions Unides va declarar per unanimitat el 2 d'abril com el Dia Mundial de Conscienciació sobre l'Autisme (A/RES/62/139). Després de l'entrada en vigor de la Convenció sobre els Drets de les Persones amb Discapacitat, es va designar aquest dia per subratllar la necessitat d'ajudar a millorar la vida dels nens i adults que pateixen aquest trastorn perquè puguin portar una vida plena i satisfactòria. Des de llavors, organitzacions dedicades a l'autisme a tot el món han col·laborat per donar a conèixer aquest dia.

**Enguany, les activitats han estat organitzades per la Federació Autisme Catalunya amb col·laboració de la Fundació Congost Autisme.**



*Amb el lema "Trenquem junts barreres per l'autisme. Fem una societat accessible"*

**cerac** s'uneix cada any a les entitats d'arreu del món per celebrar el Dia Mundial de l'Autisme. El 2017 totes les entitats que conformen Autisme Europa van compartir l'eslògan **Trenquem junts barreres per l'autisme. Fem una societat accessible**, que es va traduir a totes les llengües dels països europeus per difondre el missatge. Entre els actes d'aquest any 2017, en destaquem els següents organitzats per la Federació Autisme Catalunya de la que **cerac** n'és membre:

- Gran pancarta presidint la façana de l'Ajuntament de la Garriga, amb l'eslògan promogut per Autisme Europa.
- Distribució de díptics en què s'explicava què és l'autisme, qui som i què fem. Aquest repartiment de material es va fer en els actes previs al Dia Mundial de Conscienciació de l'Autisme.



*Paradeta informativa*

- Xerrades a escoles i instituts de la població de la Garriga per sensibilitzar alumnes de 6è de primària i 4t de la E.S.O sobre el Trastorn de l'Espectre Autista. A les sessions, es reparteix, llegeix i discuteix un tríptic informatiu, així com es visualitzen vídeos i curtmetratges sobre l'autisme, amb l'objectiu de desestigmatitzar el trastorn i conscienciar als alumnes.



*A un dels instituts de la Garriga*



- Adhesió a la campanya internacional *Light it up blue*. El dia 2 d'abril, per segon any consecutiu, s'ha promogut la il·luminació en blau de la façana de l'Ajuntament, l'església de la Garriga, i els edificis de la Llar Cottet, Llar Cau Blanc i **cerac**, per donar visibilitat a l'autisme.



*L'edifici de cerac, il·luminat*



*El Campanar de la Garriga, il·luminat de blau*

- Acte "Trenquem junts barreres per l'autisme". Simbòlicament s'ha trencat una barrera per a les persones amb **Trastorn de l'Espectre Autista** (TEA): "Per a mi una barrera és la no inclusió social, escolar i laboral". A l'acte, han participat persones amb **TEA**, tot el consistori de la Garriga encapçalat per la seva alcaldessa, professionals de l'autisme, professors i alumnes d'escoles i instituts i grans i petits de la població.



*Acte a la plaça de l'Església,  
davant l'Ajuntament de la Garriga*

**31.03.2017. Exposició a la Fundació Enric Miralles.** La Fundació **congost autisme** conjuntament amb la Federació Autisme Catalunya, va organitzar una exposició sobre autisme amb obres de pintura realitzades per persones greument afectades per aquest trastorn del desenvolupament.



*Durant l'exposició*

L'exposició, es va fer a la sala principal de la Fundació Enric Miralles, que molt amablement la va cedir.



*Material que confeccionen nois i noies amb autisme*

A l'exposició, es van poder veure diverses obres de pintura realitzades per persones afectades pel Trastorn de l'Espectre Autista (TEA), fotografies dels autors amb persones de reconegut prestigi dins el seu àmbit i també altres objectes artístics realitzat amb paper reciclat.

A l'acte d'inauguració es va presentar el documental **TEART**, de l'Arcadi Poch i d'en Rafa Guerao, documental que, a través de persones amb **TEA** i muralistes de renom mundial, analitza la relació existent entre l'art i el **l'autisme**.



*De dreta a esquerra: l'Arcadi Poch, Rafa Guerao, autors del documental TEART i el Dr. Joan Cruells*



## Reconeixement als professionals d'Autisme la Garriga amb Pep Plaza

Les famílies van retre, la nit del 21 de juliol, un reconeixement als professionals que treballen a les diferents entitats que conformen **autisme la garriga**.

**GRÀCIES, FELICITATS, RECONeixEMENT I CELEBRACIÓ** foren les paraules clau de la vetllada que comptà amb la inestimable col·laboració de l'humorista i imitador de molts personatges Pep Plaza, que actualment col·labora a programes de TV3 com Polònia o Crakòvia.



*Familiars al sopar*

Durant el curs 2016-2017 vam celebrar amb il·lusió i projecte de futur 40 anys i ho vam culminar amb aquesta festa dedicada als professionals. Una nit compartida amb els de casa, 160 persones, familiars i professionals, que juntament amb els nois i noies protagonistes del projecte conformem **autisme la garriga**.



*Durant el sopar*

La vetllada va tenir un espai especial per als que han dedicat més de 25 anys de la seva trajectòria professional a col·laborar amb el nostre projecte. Els professionals distingits amb aquest reconeixement foren els següents:

**Dr. Josep Rom**, neuropsiquiatre, va ser dels primers professionals del nostre país que ja els anys seixanta coneixia el trastorn. El 1975 va ser el professional escollit per

dirigir l'equip tècnic que va dissenyar i desenvolupar, juntament amb les famílies, el projecte que avui coneixem com **autisme la garriga**. Podem dir que ell, des del punt de vista tècnic, en va ser l'ideòleg i col·laborà amb nosaltres fins la seva mort l'any 2000. La seva filla Lluïsa va compartir la vetllada amb nosaltres en representació seva.

**Dr. Francesc Cuxart**, psicòleg, inicia el seu projecte professional amb l'obertura del primer servei el 1976, on ha exercit diferents responsabilitats. La seva trajectòria, amb projecció internacional, està lligada no tan sols a la història del projecte, del que n'és una peça clau, sinó a la de l'evolució del coneixement de l'autisme en els darrers 40 anys.

**Sr. Lluís Maluquer**, advocat, ha guiat el projecte des dels inicis. La seva col·laboració ha anat molt més enllà de l'assessorament jurídic, ha estat clau en la creació de la visió i l'estratègia a seguir per tal d'aconseguir els objectius marcats. Ell va ser un dels fundadors de la **Fundació Congost Autisme**, de la que sempre n'ha estat el secretari.

**Sr. Jaume Riba**, arquitecte, inicia la relació amb el projecte a finals dels anys setanta.

La seva col·laboració és clau en la creació dels espais on es desenvolupa la xarxa de serveis. Unes magnífiques torres del modernisme d'estiueig es converteixen en les llars de persones greument afectades per l'autisme i s'envolten dels serveis necessaris per donar una resposta integral a les seves necessitats.



*Familiars i tècnics d'autisme la garriga durant la celebració*

**Sr. Tasio López**, economista, amb la seva professionalitat i el seu bon fer, assessora i condueix l'àmbit financer del projecte des dels primers vuitanta. Ha viscut els moments més difícils i coneix com ningú com ha crescut el projecte i ha arribat a ser la realitat que avui és. El 2012 es jubila i s'incorpora com a patró de la **Fundació Congost Autisme**.



*Jordi Folch, psiquiatre de cerac i M<sup>a</sup> Teresa González, durant l'entrega de guardons*

**Dr. Jordi Folch**, psiquiatre infantil, amb gran sensibilitat per tot el món de l'educació. Comptem amb ell des de finals dels vuitanta. Ell va donar continuïtat a la col·laboració i suport que sempre vam rebre del seu pare, el Dr. Lluís Folch i Camarasa, capdaverter de la psiquiatria infantil a Catalunya.

**Sra. Mari Martin**, la nostra genial cuinera

que sempre s'ha estimat tant els nostres nois i noies. Ha fet que se sentin realment com a casa, que segueixin una dieta sana i que un dels moments més esperats sigui el dels àpats que ella els prepara.

**Sra. M<sup>a</sup> Dolors Lledó**, responsable de l'oficina, des de finals dels vuitanta fins la seva jubilació el 2012. Amb la seva professionalitat i bon fer, amb la seva cura per tots els detalls, ha estat punt de referència de la nostra organització.

**Sr. Alfons Gisbert**, director tècnic dels tallers, és un professional en qui poder confiar infinitat de tasques. Es coneix pam a pam el projecte, tant a nivell físic com virtual. Un home de la terra i alhora l'amo de les xarxes socials i les tecnologies.

Tots els distingits amb aquest especial reconeixement van rebre un perfil de les cases d'autisme **la garriga** realitzat per Òxids, un taller d'artesans del ferro.



*Figura commemorativa que es va entregar a tècnics*

Pep Plaza, conductor de la festa, ens oferí una magnífica vetllada. Ens va fer trencar de riure a tots amb el seu llarg repertori d'imitació de personatges coneguts com Ferran Adrià, Pep Guardiola, Josep Ma. Mainat, Eugenio, Quim Monzó, Jordi Pujol, Mariano Rajoy. I també amb les seves imitacions de cantants com Sabina, Joan Manuel Serrat i un llarg etcètera.



*En Pep Plaza*

Gràcies, Pep Plaza, per la teva generositat en regalar-nos aquesta magnífica vetllada amb la teva alegria, el teu humor i el somriure compartit que ens anima a seguir endavant afrontant el futur amb la visió més positiva de la vida.

Junts construïm projecte i caminem cap als 50!



## Promoció de la igualtat de tracte i d'oportunitats entre homes i dones

Durant el 2017, **cerac** ha promogut una política dirigida a la plena igualtat de tracte i d'oportunitats entre sexes. Aquesta política s'aplica tant als usuaris dels serveis amb els que **cerac** col·labora com als seus treballadors.

