



Quan s'aprofita la superioritat per dominar i gaudir de la submissió de la persona més dèbil és quan parlem d'abús de poder.

Trastorn de l'Espectre Autista i assetjament escolar

Xavier Fortuny Igartua. Pedagóg de CERAC
Expert en el diagnòstic i la intervenció de l'autisme.

L'assetjament escolar és un tema recurrent avui dia en la comunitat educativa i, tot i haver-hi mesures i protocols per intentar-ho erradicar, segueixen havent-hi alumnes que no desitgen anar a l'escola o al institut.

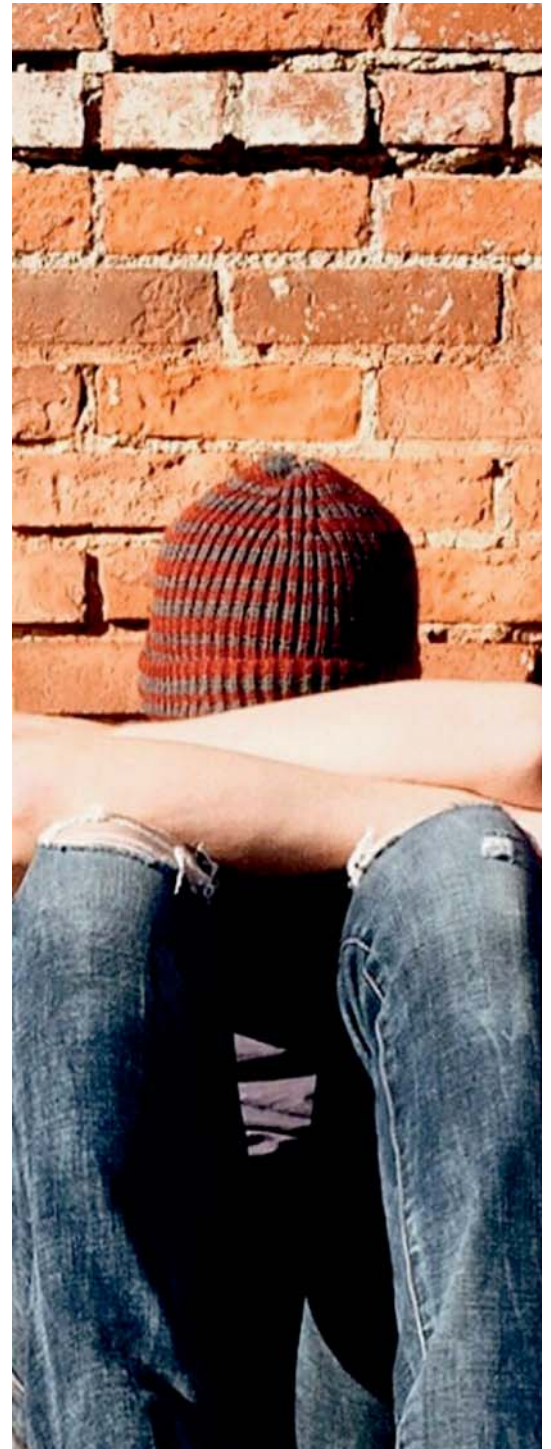
Per entendre la diferència que hi ha entre conflicte i assetjament escolar, s'han de tenir en compte quatre criteris. El primer de tots és que és entre iguals, és a dir, entre alumnes d'una mateixa classe, d'un mateix curs, d'un mateix cicle...en definitiva, persones que comparteixin un espai i un rol comú. Un dels altres criteris a tenir en compte és l'abús de poder, que recau quan hi ha una relació desigual entre dues persones ja sigui perquè és més forta físicament, verbalment o socialment. Aquest desequilibri de poder pot portar beneficis quan, per exemple, hi ha una relació asimètrica entre una persona amb discapacitat o que pateix algun trastorn i un company/a que és més competent social o acadèmicament. Ara bé, quan s'aprofita aquesta superioritat per dominar i gaudir de la submissió de la persona més dèbil és quan parlem d'abús de poder. Aquestes actuacions acostumen a ser premeditades i planificades, la qual cosa ens porta al següent criteri, la intencionalitat. La

intenció de fer mal, ja sigui psicològic, físic o verbal. Les agressions no acostumen a ser aïllades, sinó que sovint són reiterades i prolongades en el temps, fent-ho sistemàtic i seguint un patró. Per tant, la repetició, és l'últim criteri per descriure l'assetjament. L'assetjament és un acte repetitiu d'agressions (físiques, verbals, socials, cibernètiques o sexuals) que utilitza l'agressor/a per exercir el poder i crear un clima d'hostilitat.

Com s'ha anat exemplificant, hi ha diferents tipus d'assetjament. El més estès i utilitzat és el verbal ja sigui directament cap a la persona amb insults o fent comentaris negatius o escampant rumors. De fet, la primera estratègia de l'agressor/a acostuma a ser la de treure el nom, és a dir, posar un sobrenom o etiqueta per despersonalitzar la víctima. També hi ha el maltractament físic cap a la persona o cap a les seves pertinences com pot ser robar material de l'estoig o amagar l'agenda. Una altra forma d'assetjar és l'exclusió que és no deixar a aquella persona que formi part d'un grup o que participi a una activitat o també, i de manera més subtil, la ignorància cap a la persona. Les intimidacions i coaccions també són formes d'assetjament, ja sigui cap a la pròpia persona o cap als seus familiars o amics en forma d'amenaçes o xantatges. Existeix també l'assetjament sexual i l'anomenat ciberassetjament. L'assetjament sexual, també té dues formes, la verbal, que s'entén com utilitzar un llenguatge per ofendre sexualment i el físic, obligar a participar en situacions sexuals. El ciberassetjament és un tipus d'assetjament voluntari per mitjà de les tecnologies de la informació i la comunicació que permet l'anonimat, fer-ho en qualsevol moment i amb més intensitat ja que la persona agressora es mostra més desinhibida a través de la pantalla.

L'assetjament comporta conseqüències molt negatives pel desenvolupament social i cognitiu de la persona que ho pateix. En primer lloc, genera un canvi en el rendiment acadèmic que empitjora el currículum notablement, fet que comporta problemes d'aprenentatge degut a l'absentisme escolar, la baixa motivació i els efectes somàtics de l'assetjament. Amb l'assetjament també disminueixen la qualitat i la quantitat de les relacions. Les relacions socials disminueixen i augmenta la soledat i l'aïllament. A tot això, li hem de sumar el malestar emocional que la persona pateix. La ràbia, la irritabilitat, la ira, la tristesa són emocions i sentiments que estan presents diàriament a la vida d'aquesta persona, i que inclús poden desenvolupar problemes de la salut mental com l'ansietat i la depressió, fòbia social, estrès posttraumàtic o la presència d'ideació i/o planificació autolítica.

Els problemes emocionals que generen l'assetjament durant l'etapa escolar pot acabar afectant a la vida adulta. És important la intervenció perquè l'assetjament és un comportament après, i per tant és pot canviar. Aquesta intervenció ha d'anar encaminada tant a la víctima com a l'agressor. Si no es tenen en



Hi ha diferents tipus d'assetjament. El més estès i utilitzat és el verbal ja sigui directament cap a la persona amb insults o fent comentaris negatius o escampant rumors.



Les conseqüències de l'assetjament en els alumnes amb TEA són similars a la resta d'alumnes però són més intenses, dures i prolongades.

compte les pràctiques abusives de l'agressor/a, quan sigui adult, pot mantenir el patró d'assetjador, afavoreix la presència de conductes hostils en els diferents àmbits; en la relació familiar, de parella, laboral i social.

El fet de tenir una discapacitat o patir un trastorn suposa un factor de risc per a ser victimitzat. Les conseqüències de l'assetjament en els alumnes amb TEA són similars a la resta d'alumnes però són més intenses, dures i prolongades. Sabem que el TEA presenta una gran varietat de característiques i comorbiditats però comparteix l'afectació de la comprensió social i la flexibilitat de pensament i comportament que es tradueix en habilitats sociocomunicatives limitades i conductes i interessos restringits. Tots som diferents i ens comportem diferent però això no vol dir que les persones amb TEA no vulguin tenir amics o no gaudeixin de la companyia, al contrari, sí que ho fan però ho senten diferent.

S'acostuma a dir que els alumnes amb TEA són considerats víctimes perfectes degut a les baixes habilitats socials que presenten. Això fa que hi hagi falta de relacions socials i la seva soledat pugui ser aprofitada pels altres. També acostumen a ser passius davant de situacions socials, amb baixa autoestima i un autoconcepte menyspreat. Mostren forces dificultats en la comprensió social i les normes socials i també sovint se'ls pot etiquetar de provocatius ja que busquen el contacte no saben ben bé com fer-ho i sovint ho fan de manera inadequada, ja sigui perquè el seu llenguatge sigui idiosincràtic i pugui semblar pedant, o bé perquè la comprensió i la literalitat del llenguatge fan que no entenguin el llenguatge figurat ni les intensions o insinuacions dels altres. A més, també cal destacar que el TEA és un trastorn ocult o invisible ja que la fisonomia de la cara i el cos de la persona no canvien i fa que costi de veure i entendre aquestes dificultats. Precisament, les persones que pateixen una discapacitat visual o tenen Síndrome de Down, són els alumnes que menys assetjament pateixen i això, en gran part, és perquè les seves característiques físiques són visibles i fa que sigui més fàcil posar-se al seu lloc.

Ara bé, hem d'anar en compte perquè a vegades, inconscientment, busquem les causes i culpabilitzem a la víctima i cal recalcar que les característiques del TEA no determinen l'assetjament. El context té molta influència, també. El clima de convivència, els valors que es volen inculcar, la promoció de relacions socials, la cohesió de grup i de l'aula o la política del centre vers l'assetjament escolar són fonamentals per determinar quin és el grau d'implicació del centre cap a la diversitat funcional i la inclusió.

A vegades, alumnes amb TEA, i sense TEA, que pateixen assetjament no ho expliquen perquè els hi costa identificar l'assetjament, per

vergonya, per por o perquè no saben què fer. La característica principal de l'assetjament és que no es veu, és a dir, acostuma a passar en els passadissos, a les entrades i sortides de l'escola, sortides com excursions o colònies, als lavabos o al pati. Els agressors aprofiten el moviment i els moments on els professors no hi són per dur a terme els seus actes.

Per tant, és molt important observar i analitzar els comportaments i les actituds que van modificant i adquirint aquests alumnes i posar-ho en coneixement de les famílies, i al revés. Per arribar a l'assetjament, hem de tenir en compte quatre aspectes. En primer lloc, hem de tenir en compte els canvis que pugui estar patint aquest alumne, per exemple, el davallament en el rendiment acadèmic, la pèrdua de material, morats i ferides, més aïllament i menys comunicació, més irritabilitat o tristesa, susceptible o reacció de manera exagerada davant de petits canvis o imprevistos. Un altre aspecte a tenir en compte, són les campanes, és a dir, l'absentisme escolar, la poca motivació per anar a l'escola, o els efectes somàtics que es poden manifestar com mals de cap, d'estómac, problemes de son la nit abans d'anar a l'escola. També s'ha de tenir en compte el cos i la postura que pugui adoptar l'alumne. Anar encongint, ulls tristos, mirada cap al terra o evitar el contacte ocular, portar el cabell llarg o accessoris per tapar la cara poden ser indicadors. I per últim, tenir en compte les seves costums. Acostumen a canviar d'hàbits per no enfrontar-se a situacions de risc, com per exemple, evitar anar d'excursió o de colònies, arribar tard a l'escola expressament per evitar l'aglomeració d'alumnes, pèrdua d'interès per activitats que abans li agradaven.

S'ha d'estar alerta per intervenir a partir de la primera senyal que es pugui observar. El diàleg amb els alumnes també serà fonamental per fer front a l'assetjament. Existeixen diversos qüestionaris que es poden utilitzar com a procediment per a la detecció de l'assetjament. Un d'ells és el Qüestionari A (Del Barrio, Hernández, Vandermeulen). És un qüestionari que es realitza de forma anònima i pensada per a l'alumnat amb TEA. Consta de 19 preguntes de múltiple opció sobre els diferents tipus d'assetjament que hi ha, com afecten a la persona i com és el clima que hi ha a l'aula.

Una altra eina que va molt bé per a la detecció de l'assetjament escolar és la tècnica sociomètrica SociEscuela, elaborat per un grup de professors de secundària i en col·laboració amb la UCM. És un test informàtic on-line on tot l'alumnat de la classe respon preguntes relatives a les relacions socials de l'aula. Proporciona un sociograma del grup – classe amb la finalitat de detectar, modificar i poder evitar aquells alumnes que puguin estar davant de situacions de risc o vulnerabilitat.



S'ha d'estar alerta per intervenir a partir de la primera senyal que es pugui observar.

Entitats col·laboradores:



apafac
associació
de pares de fills
amb autisme de catalunya



asepac
associació
pro persones amb
autisme de catalunya



cerac
associació
centre especialitzat de
rehabilitació de persones
amb autisme de catalunya



congost autisme
fundació